

A scenic view of a village with a church tower, trees, and a lake. The church tower has a green dome and a cross on top. The buildings are surrounded by lush green trees. In the foreground, there is a calm lake with a person standing on a small boat and a few ducks swimming. The text is overlaid in the center of the image.

**STRATEGIA ROZWOJU
GMINY PSZCZEW NA LATA
2023-2030**



ZAMAWIAJĄCY

GMINA PSZCZEW

Rynek 13 66-330 Pszczew

www.pszczew.pl



OPRACOWANIE

INNEDGE CENTRUM PROJEKTÓW EUROPEJSKICH I INNOWACJI

KRĘTA 5

65-770 ZIELONA GÓRA

www.innedge.pl

SPIS TREŚCI

WPROWADZENIE	4
CZĘŚĆ I: WNIOSKI Z DIAGNOZY GMINY PSZCZEW	5
I.1. WNIOSKI Z DIAGNOZY SYTUACJI PRZESTRZENNEJ I ŚRODOWISKOWEJ	5
I.2. WNIOSKI Z DIAGNOZY SYTUACJI GOSPODARCZEJ	13
I.3. WNIOSKI Z DIAGNOZY SYTUACJI SPOŁECZNEJ	17
I.4. POŻĄDANE CECHY GMINY – BADANIE ANKIETOWE	23
I.5. ANALIZA SWOT	28
CZĘŚĆ II: STRATEGICZNE KIERUNKI ROZWOJU GMINY PSZCZEW	31
II.1 WIZJA I MISJA	32
II. 2 CELE STRATEGICZNE ROZWOJU	34
II.3 CELE, KIERUNKI DZIAŁAŃ STRATEGII ROZWOJU GMINY PSZCZEW NA LATA 2023-2030	37
II.4 MODEL STRUKTURY FUNKCJONALNO-PRZESTRZENNEJ	45
II.5 ANALIZA NADRZĘDNYCH DOKUMENTÓW STRATEGICZNYCH	59
II.6 SYSTEM REALIZACJI STRATEGII ROZWOJU GMINY PSZCZEW NA LATA 2023-2030	63
II.7 RAMY FINANSOWE I ŹRÓDŁA FINANSOWANIA	73
II.8 PARTYCYPACJA SPOŁECZNA W RAMACH STRATEGII ROZWOJU GMINY PSZCZEW NA LATA 2023-2030	75
SPIS TABEL	77
SPIS MAP	77
SPIS RYSUNKÓW	77
ZAŁĄCZNIKI	77

WPROWADZENIE

Strategia Rozwoju Gminy Pszczew na lata 2023-2030 jest dokumentem, określającym długookresowy plan działania, wskazującym kierunki rozwoju i cele strategiczne gminy by osiągnąć przyjęte założenia. Ustalenia te są podstawą do prowadzenia przez Urząd Gminy w Pszczewie polityki społeczno-gospodarczej.

Niniejszy dokument obejmuje cele i uwarunkowania rozwoju Gminy Pszczew do roku 2030. Podczas definiowania celów zadbano o ich zgodność z dokumentami strategicznymi na wyższym szczeblu – strategią województwa, a także krajowymi i unijnymi dokumentami horyzontalnymi.

Przygotowanie Strategii poprzedziło opracowanie dokumentu pn. Diagnoza Społeczno-Gospodarcza i Przestrzenna Gminy Pszczew, której celem było określenie trendów zachodzących w poszczególnych sferach funkcjonowania gminy na przestrzeni ostatniej dekady oraz zidentyfikowanie przyszłych kierunków zmian.

Diagnoza stanu obecnego oraz poznanie oczekiwań mieszkańców odbyło się na podstawie ankietyzacji mieszkańców i warsztatu diagnostyczno-strategicznego, uzupełniających dane statystyczne pozyskane m.in. ze źródeł Urzędu Gminy w Pszczew, Banku Danych Lokalnych oraz Głównego Urzędu Statystycznego, Monitor Rozwoju Lokalnego – Związek Miast Polskich.

Wnioski z opracowanej diagnozy stały się podstawą do sformułowania wizji, misji oraz wyznaczenia celów i kierunków działań rozwojowych gminy.

Można więc powiedzieć, że opracowana Strategia Rozwoju Gminy Pszczew jest przygotowana kompleksowo i obejmuje:

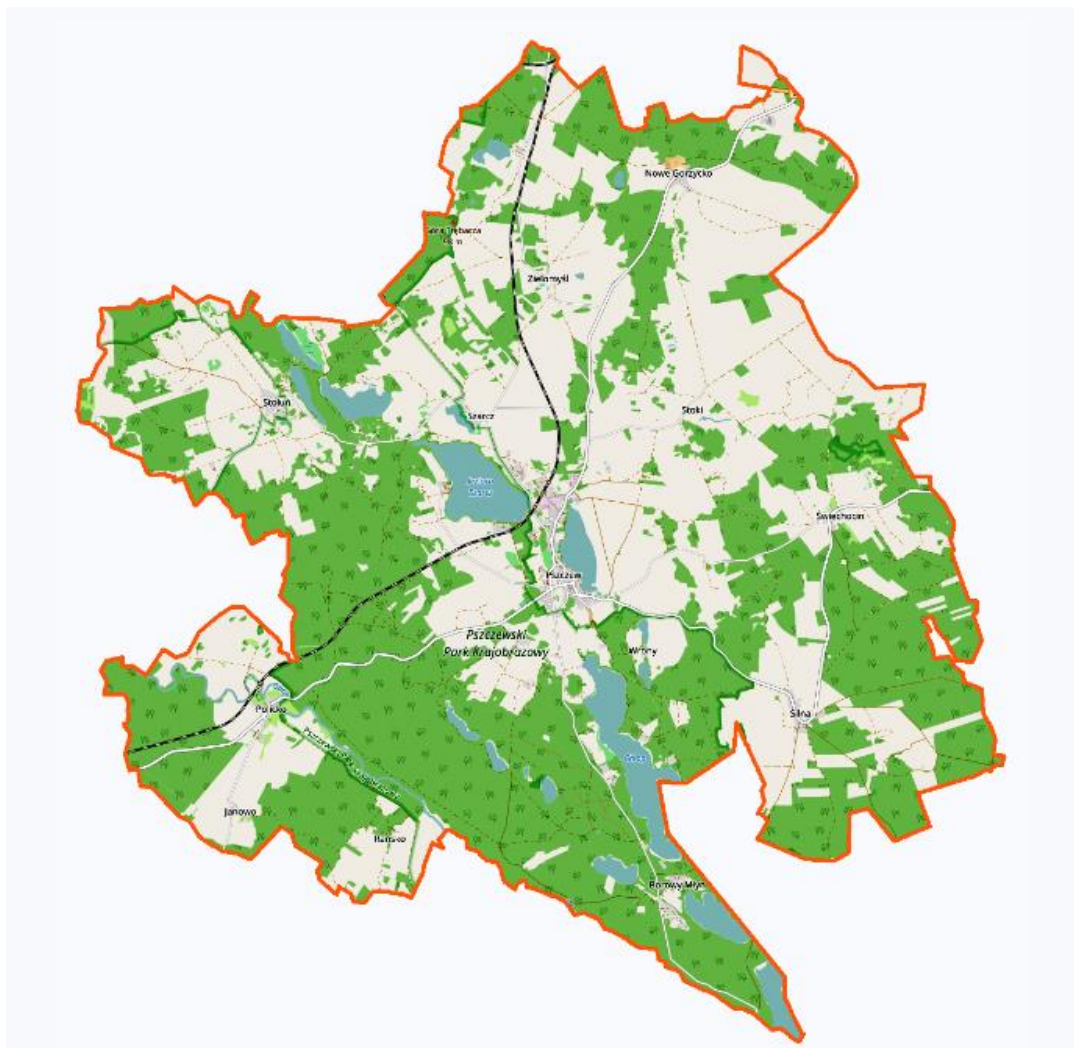
- diagnozę stanu w jakim obecnie znajduje się gmina – w tym jej silne i słabe strony,
- określa kierunek w jakim powinna rozwijać się Gmina Pszczew,

Dokument strategiczny wskazuje również na działania, które przyczynią się do tego, aby opracowanie nie było tylko zbiorem pustych postulatów, ale realnie i pozytywnie wpływało na otaczającą nas rzeczywistość.

CZĘŚĆ I: WNIOSKI Z DIAGNOZY GMINY PSZCZEW

I.1. WNIOSKI Z DIAGNOZY SYTUACJI PRZESTRZENNEJ I ŚRODOWISKOWEJ

Gmina Pszczew leży w powiecie międzyrzeckim i stanowi 12,82% jego powierzchni. Dodatkowo leży na obszarze Pszczewskiego Parku Krajobrazowego, wyróżniając się dużą powierzchnią obszarów chronionych, czystym powietrzem i środowiskiem, a jej wskaźnik lesistości wynosi ok. 50% (aż 8897,47 ha). Gmina słynie z dużej ilości zróżnicowanych układów wodnych, obszarów chronionego krajobrazu oraz obszarów NATURA 2000.



Mapa 1 Mapa gminy Pszczew www.pszczewe.pl

Największą jednostką osadniczą jest Pszczew, liczący 1 973 mieszkańców oraz mieszczący w sobie siedzibę władz gminy wraz z podstawowymi obiektami usługowymi z zakresu szkolnictwa, handlu i gastronomii. Obok funkcji mieszkalnych i usługowych miejscowość pełni rolę ważnego ośrodka działalności produkcyjno-budowlanej, a także obsługi ruchu turystycznego. Następnie pod względem liczby ludności plasują się: wieś Silna (326

mieszkańców), Stołuń (323 mieszkańców) i Nowe Gorzycko (307 mieszkańców). Pozostała część sieci osadniczej cechuje duże rozdrobnienie należą do kategorii wsi małych i zamieszkuje je ok. 31 % ludności gminy. Gmina Pszczew liczy 4 246¹ mieszkańców na powierzchni 178 km², przy czym gęstość zaludnienia wynosi 24 osoby na 1 km².

Przez północną część gminy przebiega droga krajowa nr 24 relacji Pniewy – Wałdowice zapewniając powiązanie z drogą ekspresową S3, która umożliwia bezpośredni dostęp do autostrady A2 relacji Warszawa-Świecko. Droga krajowa nr 24 stanowi istotny ciąg tranzytowy, nie służy natomiast zapewnieniu dostępności komunikacyjnej poszczególnych wsi. Jednak dogodne połączenie komunikacyjne jest dużym atutem gminy w przyciągnięciu do siebie turystów zarówno z kraju i zagranicy.

Najistotniejszą rolę komunikacyjną na terenie gminy odgrywają drogi powiatowe (81,6 km) oraz gminne, które umożliwiają transport wewnętrzny. Przyjmując za grupę porównawczą gminy wiejskie w woj. Lubuskim takie jak Szczaniec, Kolsko i Bobrowice, gmina Pszczew charakteryzuje się niewielką długością dróg gminnych, wynoszącą 94 km. Dodatkowo z miejscowości Pszczew istnieje możliwość dojazdu autobusami PKS do najbliższych miast powiatowych: Międzyrzecza i Międzychód (średnio 3 połączenia dziennie). W sezonie letnim uruchamiane są połączenia kolejowe: Międzyrzecz-Pszczew i Gorzów-Pszczew. Na terenie gminy nie ma odpowiednio oznakowanych ścieżek rowerowych.

Wyżej przedstawione informacje wskazują na znaczące utrudnienia komunikacyjne wewnątrz gminy. Natomiast zebrane dane wskazują, że wydatki na łączność i transport w pozycjach budżetowych z lat 2019-2022 wynosiły zaledwie między 2 a 5,1%. Konieczna jest budowa, przebudowa i modernizacja oraz poprawa stanu technicznego dróg lokalnych i dojazdowych w ciągach dróg gminnych w obszarach zabudowanych oraz ważniejszych dróg gminnych. Uwagę należy również objąć budowę parkingów, chodników i ich właściwe oznakowanie wraz z budową wiat spoczynkowych i energooszczędnego oświetlenia.

Powiązania drogowe stwarzają możliwości transportowe z większymi ośrodkami miejskimi, a odległości do niektórych jednostek związanych z Pszczewem są następujące:

- Międzyrzecz: 15,3 km (czas dojazdu ok. 17 min);
- Skwierzyna: 33,8 km (30 min),
- Świebodzin: 40,7 km (37 min),
- Kostrzyn nad Odrą : 97,2 km (74 min),
- Gorzów Wlkp.: 62,4 km (48 min);

¹ Dane GUS stan na 2021 r.

- Frankfurt nad Odrą: 99 km (100 min);
- Zielona Góra: 82 km (58 min);
- Szczecin: 164 km (100 min);
- Poznań: 91,6 km (83 min);
- Berlin: 186 km (170 min).

Powyższe położenie sprzyja dobrej komunikacji transportowej, czego efektem może być napływ turystów i rozwój funkcji turystyczno-wypoczynkowej. Gmina Pszczew poprzez swoje położenie komunikacyjne i zasoby przyrodnicze ma potencjał zarówno do utrzymywania obecnych mieszkańców jak i przyciągnięcia nowych.

Obszar terenu gminy jest mocno urozmaicony: aż 50% (8897,47 ha) powierzchni obszaru gminy stanowią tereny lesiste, natomiast przepływająca rzeka Obra pozostawia po sobie liczne zakola, wąwozy czy doliny z łąkami. Dodatkowo w gminie występuje aż 20 jezior. Powyższe elementy determinują kierunki kreowania koncepcji rozwoju.

Lasy prawie w całości stanowią własność skarbu Państwa. Administracyjnie lasy należą do dwóch nadleśnictw: Nadleśnictwa Międzychód i Nadleśnictwa Trzciel, posiadającego siedzibę w Trzcielu. Czynnikiem sprzyjającym w prowadzeniu gospodarki leśnej na terenie gminy są duże kompleksy oraz ulegający stałej poprawie stan zanieczyszczenia powietrza wpływający na stan zdrowotny lasów.

Główną rzeką omawianego obszaru jest **RZĘKA OBRA** wraz z dopływem – **Popówką**. Sieć hydrologiczna uzupełniana jest przez liczne jeziora, wchodzące wraz z Obrą w skład Rynny Jezior Pszczewskich. Jest ich aż 20 i objęte są rezerwatem przyrody. Najważniejsze z nich pod kątem wykorzystania turystycznego to:

- **CHŁOP**: o powierzchni 227,8 ha. Leży na terenie Sieci Natura 2000 i Pszczewskiego Parku Krajobrazowego. Z uwagi na znaczne walory przyrodnicze jezioro jest intensywnie wykorzystywane na potrzeby turystyki i rekreacji.
- **SZARCZ**: o powierzchni 169,8 ha. Na jeziorze funkcjonują dwa kąpieliska wyznaczone z zasadami dyrektywy kąpieliskowej – Kąpielisko OW Karina oraz Kąpielisko Gminne nad. W 2022 roku jakość wód na obydwu kąpieliskach oceniono jako doskonałą.
- **KOCHLE (miejskie)**: o powierzchni 68,7 ha.
- **BIAŁE**: o powierzchni 55,6 ha.

Teren gminy położony jest w granicach jednostki planistycznej gospodarowania wodami - jednolitej części wód powierzchniowych (JCWP). Jedynie 2 z siedmiu wód powierzchniowych oznaczonych kodami uzyskały ocenę odbiegającą od dobrego:

- **Obra od wypływu z jeziora Rybojadło do Paklicy (kod RW6000241878799)** - stan ekologiczny umiarkowany, stan chemiczny dobry, stan ogólny zły.
- **Męcinka (RW600025187789)** - stan ekologiczny poniżej dobrego, stan chemiczny dobry, stan ogólny zły.

Dodatkowo Gmina Pszczew położona jest w zasięgu Głównego Zbiornika Wód Podziemnych (GZWP) nr 146 o nazwie „Subzbiornik Jezioro Bytyńskie-Wronki-Trzciel”. Istniejące zasoby wód podziemnych o dobrej jakości umożliwiają wykorzystanie jej do celów zaopatrzenia ludności. Wydajność istniejących ujęć wody jest wystarczająca dla zaspokojenia potrzeb Gminy.

Niestety, zgodnie z danymi map zagrożenia powodziowego, obszar gminy Pszczew częściowo obejmuje tereny o wysokim (10% czyli raz na 10 lat) i średnim (1% czyli raz na 100 lat) prawdopodobieństwie powodzi.

Powierzchnia gruntów użytkowych rolnych w gminie wynosi 6 998 ha (39,38%), w tym gruntów ornych - 5 694 ha (32,05%), zaś łąk i pastwisk 1 281 ha (7,21%). Sady zajmują powierzchnię ok. 23 ha.

Obszar gminy Pszczew ma charakter typowo rolniczy. Gleby występujące na terenie gminy charakteryzują się zróżnicowaną przydatnością, z czego zdecydowanie przeważają bielcowe pochodzenia nieorganicznego (głównie piaski i piaski słabo gliniaste) oraz kompleksu żytinioziemniaczanego. Najmniejszy jest udział gleb III klasy bonitacyjnej (4%). Gleby najwyższej jakości, a więc II i I klasa bonitacyjna na terenie gminy nie występują. Odzwierciedleniem jakości rolniczej przestrzeni produkcyjnej jest dobór gatunków roślin do uprawy. W produkcji roślinnej dominują zboża (78,37% zasiewów), w tym najwięcej żyto (29,92%), pszenżyto (12,90%), jęczmień (9,37%), owies (7,32%) i pszenica (4,81%). Natomiast występującymi i udokumentowanymi na terenie gminy surowcami mineralnymi są: złoża kruszywa naturalnego i kredy.

Można przyjąć stwierdzenie, że warunki przyrodnicze, a przede wszystkim warunki glebowe nie stwarzają podstaw dla rozwoju gospodarczego w oparciu o tą gałąź produkcji. Szansą rozwoju rolnictwa jest jego restrukturyzacja.

Na terenach gminnych panują wspaniałe warunki do agroturystyki - Pszczew to gmina dość bogata w obszary objęte ochroną przyrody i krajobrazu. Należą do nich: Obszary siedliskowe Natura 2000, Obszary chronionego krajobrazu, Parki Krajobrazowe, rezerwat przyrody, pomniki przyrody (21 drzew) oraz liczne użytki ekologiczne (o łącznej powierzchni 22,56 ha).

Obszary siedliskowe Natura 2000:

- **Rynna Jezior Obrzańskich (PLH080002)**. Specjalny obszar ochrony siedlisk (Dyrektywa Siedliskowa) o powierzchni 15305,73 ha. Obszar ważny w szczególności dla ochrony naturalnych zbiorników wodnych siedlisk torfowiskowych i rzadkich gatunków zwierząt (kumaka nizinnego i trzaski grzebieniastej).
- **Jeziora Pszczewskie i Dolina Obry (PLB080005)**. Obszar specjalnej ochrony ptaków (Dyrektywa Ptasia) o powierzchni 14793,28 ha. Obszar ważny w szczególności dla ochrony lęgowej i przelotnej populacji 13 gatunków ptaków.
- **Puszcza Notecka (PLB300015)**. Obszar specjalnej ochrony ptaków (Dyrektywa Ptasia) o powierzchni 178255,76 ha. Jest to największy w Polsce obszar wydm śródlądowych.

Parki Krajobrazowe:

- **Pszczewski Park Krajobrazowy (PPK)**. Stanowi 36,5% gminy, wynosi 9724,01 ha. Jest jednym z atrakcyjniejszych w województwie lubuskim - na jednym obszarze znajduje się połączenie trzech typów krajobrazu: morenowego, sandrowego i dolinowego. Wokół parku krajobrazowego jest utworzona otulina zabezpieczająca park przed szkodliwym oddziaływaniem czynników zewnętrznych. Pszczewski Park Krajobrazowy utworzono w roku 1986 r. Początkowo składał się z dwóch odrębnych części: jednej w województwie lubuskim i drugiej położonej w Wielkopolsce, połączonych wspólną otuliną. Obecnie całość Parku zlokalizowana jest w województwie lubuskim, na terenie gmin Międzyrzecz, Przytoczna, Pszczew i Trzciel, a jego powierzchnia wynosi 9724,01ha.
- **Miedzichowski Park Krajobrazowy**. Wynosi 1432,28 ha. Do szczególnych celów ochrony na terenie Parku należy między innymi ochrona i zachowanie wykształconego krajobrazu polodowcowego.

Obszary chronionego krajobrazu:

- **H (Międzychód)** o powierzchni 32243,00 ha. Obszar pełni funkcję ochronną dla Pszczewskiego Parku Krajobrazowego i 4 rezerwatów przyrody.
- **I Międzyrzecz-Trzciel** o powierzchni 39597,00 ha. Obszar obejmuje tereny chronione ze względu na wyróżniający się krajobraz o zróżnicowanych ekosystemach.
- **Dolina Obry** o powierzchni 9259,41 ha. Obszar zapewnia czynną ochronę ekosystemów, realizowaną w ramach gospodarki rolnej, leśnej i rybackiej, polegającej na zachowaniu różnorodności biologicznej siedlisk Bruzdy Zbąszyńskiej.

- **Gorzycko** o powierzchni 9321,50 ha. Obszar zapewnia czynną ochronę ekosystemów, realizowaną w ramach racjonalnej gospodarki rolnej, leśnej i rybackiej, polegającej na zachowaniu tradycyjnej leśno-rolniczej mozaiki krajobrazowej.

Rezerwat przyrody:

- **Jeziora Gołyńskie** – powierzchnia ogółem 3,10 ha.

Na dbałość o zasoby przyrodnicze i środowisko ze strony władz gminy miały wpływ podjęte w ostatnich latach kompleksowe działania, tj. realizacja inwestycji w zakresie gospodarki wodno-ściekowej i zagospodarowania odpadów oraz ochrony powietrza. Przyniosły one wymierne efekty w postaci wysokiego stopnia zwodociągowania ok. 84% i podjęcia sukcesywnie prowadzonych prac przy kanalizowaniu miejscowości gminnych gdzie sieć kanalizacyjna występuje w Pszczewie, Stołuniu i Szarczu.

Gmina ma charakter wielofunkcyjny, dominującą funkcją jest gospodarka leśna i rolnictwo: Gmina Pszczew pełni także funkcje wypoczynkowe, które rozwinęły się w oparciu o istniejące walory przyrodnicze. Na terenach położonych w sąsiedztwie jezior zlokalizowana jest liczna zabudowa letniskowa i ośrodki rekreacyjne.

Struktura przestrzenna gminy ukształtowała się w nawiązaniu do warunków przyrodniczych. Pod względem aktualnego sposobu zagospodarowania terenów gminę Pszczew można podzielić na dwa zróżnicowane funkcjonalnie obszary.

Centralna i południowa część gminy pełni przede wszystkim funkcje przyrodnicze. Dominują tu lasy, łąki i pastwiska oraz Rynna Jezior Pszczewskich wraz z rzeką Obrą. W obrębie najatrakcyjniejszej przyrodniczo i krajobrazowo części gminy ukształtowały się obszary użytkowane rekreacyjnie. Koncentrują się one w rejonie jeziora Chłop, Szarcz i Kochle (Miejskie).

W północnej części gminy dominuje użytkowanie rolnicze o różnej intensywności związanej z warunkami glebowymi. W strefie tej zlokalizowane są ośrodki osadnicze, tereny upraw rolnych i związane z nimi tereny zabudowy zagrodowej. Zjawiskiem coraz powszechniejszym jest lokalizowanie terenów zabudowy mieszkaniowej jednorodzinnej w sąsiedztwie zabudowy zagrodowej. Wraz ze zmieniającą się strukturą zatrudnienia w gminie, stopniowo zmniejsza się liczba osób zatrudnionych w rolnictwie, a co za tym idzie powierzchnia gruntów rolnych użytkowanych rolniczo.

Najważniejszym dokumentem planistycznym Gminy jest Studium Uwarunkowań i Kierunków Zagospodarowania Przestrzennego obejmujące obszar całej gminy. Obowiązujące

Studium uwarunkowań i kierunków przestrzennego zagospodarowania gminy Pszczew zostało uchwalone uchwałą nr XII.72.209 Rady Gminy Pszczew z dnia 26 czerwca 2019 r. które zostało zmienione uchwałą nr LV.425.2022 Rady Gminy Pszczew z dnia 29 grudnia 2022 r.

Z kolei aktami prawa miejscowego regulującymi planowanie przestrzenne są miejscowe plany zagospodarowania przestrzennego. W 2021 r. miejscowymi planami zagospodarowania przestrzennego objętych było 7,2 % powierzchni gminy.

Realizacja wszechstronnego rozwoju będzie wymagała rozwiązywania problemów ze sfery ekonomicznej, społecznej, przyrodniczej i kulturowej. Uzasadnieniem dla rozwoju gminy jest realizacja następujących celów: ekonomicznych, społecznych, przyrodniczych i kulturowych.

Efektem osiągnięcia tych celów będzie zrównoważony, proekologiczny rozwój gminy, polegający na racjonalnym gospodarowaniu zasobami przyrody, w tym: glebami, lasami, wodami powierzchniowymi i wglębnymi oraz ograniczaniu lokalnych emisji zanieczyszczeń powietrza, ochronie krajobrazu historycznego, a także kształtowaniu zabudowy w nawiązaniu do tradycji.

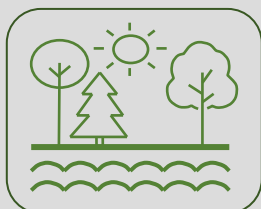
Przeprowadzona wieloaspektowa analiza stanu i funkcjonowania przestrzeni gminy wskazuje na możliwość kontynuacji dotychczasowych funkcji i kierunków rozwoju, ze szczególnym uwzględnieniem konieczności zapewnienia zrównoważonego rozwoju oraz wzrostu aktywizacji dotychczasowych funkcji w celu zagwarantowania całościowego rozwoju gminy Pszczew.



Strefa Funkcjonalna

Wnioski

Przestrzeń i środowisko



- Gmina Pszczew znajduje się w bliskim położeniu głównych szlaków – tranzytowych DK 24, S3 z węzłem w Międzyrzeczu i Skwierzynie;
- Wewnętrzny układ komunikacyjny wymaga modernizacji ulice, place, parki, chodniki, zjazdy oraz brak ścieżek rewerowych łączących większe miejscowości;
- Ze względu na uwarunkowania przyrodnicze i położenie geograficzne, jest potencjał na rozwój funkcji turystycznej i wypoczynkowej;
- Duża lesistość obszaru gminy, sieć hydrograficzna i uwarunkowania klimatyczne powodują dogodne warunki do rozwoju turystyki, agroturystyki, rekreacji, turystyki pieszej, rowerowej, konnej i wodnej;
- Tereny gminne są zagrożone realnym występowaniem powodzi, tymczasem mieszkańcy zgłaszają niezadawalający stan infrastruktury melioracyjnej (wyniki badania ankietowego);
- Dobry dostęp do sieci gazowej i wodociągowej oraz potrzeba dalszej rozbudowy sieci kanalizacyjnej;
- Wzmocnienie działań edukacyjnych w zakresie środowiska i gospodarki odpadami;
- Potencjał do rozwoju – miejscowości Pszczew jako ośrodka mieszkalnego, usługowego i gospodarczego,
- Wzmocnienie i promocja wizerunku gminy, budowanie marki,

I.2. WNIOSKI Z DIAGNOZY SYTUACJI GOSPODARCZEJ

Działalność gospodarcza na terenie gminy koncentruje się w Pszczewie, gdzie zarejestrowano ok. 53,2% podmiotów gospodarczych. W dalszej kolejności sytuuje się wieś Silna z 7,5%, Stołuń z 6% i Sarcz z 4,9%. Z następujących danych wynika, że struktura występujących przedsiębiorstw w gminie charakteryzuje się nierównomiernym rozmieszczeniem. Dodatkowo w gminie dominuje sektor prywatny. Największą grupę podmiotów gospodarczych stanowią osoby fizycznie (77,3%) prowadzące działalność gospodarczą. W dalszej kolejności występują stowarzyszenia i organizacje społeczne (27%), spółki handlowe (25%), spółki handlowe z udziałem kapitału zagranicznego (8%), fundacje (7%) oraz spółdzielnie (4%).

Podmiotów gospodarczych gospodarki narodowej zarejestrowanych w rejestrze REGON pod koniec 2021 r. było 423 i prezentowały się następująco: w sektorze rolnym (sekcja A) 24, w sektorze budowlanym (sekcja F) 84, a w sektorze handlowym (sekcja G) 84 przetwórstwo przemysłowe (sekcja C) 44, pozostała działalność usługowa (sekcja SiT) 51. W latach 2017-2021 można zaobserwować systematyczny wzrost w ilości osób fizycznych prowadzących działalność gospodarczą (o 13%). Za wzrost aktywności gospodarczej odpowiedzialne są mikroprzedsiębiorstwa zatrudniające do 9 osób. Niestety wzrost liczby podmiotów nie ma odzwierciedlenia we wzroście nakładów inwestycyjnych przeznaczonych na rozwój przedsiębiorstw.

Zdecydowaną większość struktury gospodarczej stanowią mikroprzedsiębiorstwa zatrudniające do 9 pracowników (95,3%). Przedsiębiorstwa zatrudniające od 10 do 49 pracowników (małe firmy) oraz zatrudniające od 50 do 249 (średnie firmy) są jedynie niewielkim odsetkiem, stanowiącym odpowiednio 4,2% oraz ok 0,5%.

Na tle powiatu międzyrzeckiego gmina zajmuje przedostatnie miejsce w liczbie podmiotów gospodarczych (6,7%) najmniej posiada gmina Bledzew (5,30%) najwięcej gmina Międzyrzecz (49%). Również dynamika wzrostu w analizowanym okresie jest nie wielka i wynosi [59]. Brak jest odpowiedniego wsparcia rozwoju przedsiębiorczości ze strony władz gminy oraz dostępu do usług Instytucji Otoczenia Biznesu.

Atutem gminy Pszczew są jej wyjątkowe i bogate walory przyrodnicze, zauważalne przez jej mieszkańców - w przeprowadzonym badaniu ankietowym lasy, jeziora, parki oraz czystość wód powierzchniowych były najwyżej ocenione wśród elementów związanych ze środowiskiem i przestrzenią. Cztery obszary chronionego krajobrazu, rezerwat przyrody, dwa parki krajobrazowe oraz trzy obszary Natury 2000 stanowią o dużym turystycznym i rekreacyjnym

potencjale. Rozwój przedsiębiorczości w oparciu o turystykę może stanowić ważną gałąź rozwoju gminy i lokalnej gospodarki.

Przez gminę przebiegają szlaki turystyczne:

- Niebieski: (44,4 km) Hotel Gorzycko – Jez. Brzeskie – Jez. Białe – Pszczew – Trzciel – Lutol Mokry,
- Żółty: (28 km) Kamionna – Mnichy – Łowyń – Dormowo – Królewska Góra – Nowe Gorzycko – Jez. Brzeskie – Wierzbno,
- Zielony: (14,4 km.) Lubikowo – Jez. Czarne – Stołuń – Kuligowo – Żółwin – Bobowicko,

Atrakcją turystyczną są również wieże obserwacyjno-widokowe w trzech różnych miejscowościach gminy. Jedną w miejscowości Świechocin na wzgórzu przy drodze w kierunku m. Łowyń, drugą w Silnej nad jeziorem Chłop (2,0 km za Pszczewem przy drodze gruntowej do Silnej) a kolejną w Zielomyślu na Górze Trębacza (2 km za Zielomyślem przy drodze do Lubikowa). Wieże mają drewnianą konstrukcję, sześć kondygnacji i wysokość całkowitą 18,66 m nad poziom terenu, są ogólnodostępne. Z najwyższego poziomu widokowego wież można podziwiać widoki na najbliższą okolicę.

Na wodnych szlakach organizowane są spływy kajakowe:

- Zbąszyń – Międzyrzecz – szlak ten prowadzi rzeką Obrą, w większości przez teren Pszczewskiego Parku Krajobrazowego i jego otuliny. Rzeka Obra przepływa kolejno przez jeziora: Lutolskie, Młyńskie, Wielkie i Rybojadzkie.
- Rybojady – Jezioro Chłop – szlak ten wytyczono wyłącznie na terenie Pszczewskiego Parku Krajobrazowego i prowadzi on z Jeziora Rybojadzkiego, poprzez jezioro Wędromierz do jeziora Chłop.

Mimo to posiadana infrastruktura turystyczna nie jest w najlepszym stanie: brak ścieżek rowerowych, które byłyby odpowiednio oznakowane, niezadowolenie mieszkańców z istniejących szlaków pieszo-rowerowych oraz bazy gastronomicznej, zmniejszająca się od 2017 r. liczba całorocznych miejsc noclegowych.

Z analizowanych danych wynika, że na terenie funkcjonuje 10 obiektów noclegowych (w tym całorocznych 5) wyposażonych łącznie w 8 placówek gastronomicznych (w tym 3 restauracje, 2 bary/kawiarnie i 3 stołówki) z dostępnymi miejscami noclegowymi w liczbie 777 (w tym 317 miejsc noclegowych całorocznych).

Inwestycje w obszarze infrastruktury turystycznej oraz oferty dla przyszłych turystów i mieszkańców są potrzebne. Rozwój ten powinien być prowadzony w sposób nie degradujący

środowiska. Jedną z najpilniejszych inwestycji jest budowa promenady nad jeziorem Kochle, oraz oznakowanej ścieżki rowerowej (drogi rowerowej), umożliwiającej alternatywną formę komunikacji między miejscowościami.

Pomimo posiadania przez gminę niewątpliwych walorów turystycznych, należy pamiętać, że konkuruje Ona z innymi samorządami wykorzystującymi podobne zasoby przyrodnicze. Oznacza to, że bez wzmocnienia działań na rzecz rozwoju, urozmaicenia, uatrakcyjnienia turystyki i rekreacji gminy, spadek usług turystycznych może się utrzymać.

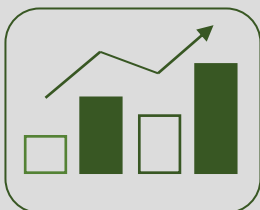
Źródłem zaopatrzenia w energię ciepłą dla gminy są przede wszystkim indywidualne systemy grzewcze, zaspokajające potrzeby własne. Najczęstszym paliwem ogrzewającym budynki jest połączenie węgla oraz drewna. W roku bazowym zużycie energii z OZE wynosiło jedynie 317 GJ/rok, świadcząc o niskim stopniu wykorzystywania odnawialnych źródeł energii na terenie gminy. Panujące dogodne warunki nasłonecznienia wskazują na niewykorzystywany potencjał w zakresie zabezpieczania potrzeb elektroenergetycznych za pomocą konwersji fotowoltaicznej. Gmina Pszczew wraz z gminami Międzyrzecz, Zbąszyń, Trzciel i Bledzew oraz firmą SUNLEMA Sp. z o.o. z Wrocławia utworzyła **Nadobrzański Klaster Energetyczny**, którego celem jest realizacja projektów dotyczących budowy odnawialnych źródeł energii.

Na terenie gminy występują problemy związane z przekroczeniem stężeń lub przekroczenia dopuszczalnej wielkości stężeń 24-godz. w zakresie pyłu zawieszonego benoz(a)pirenu. Dodatkowo brakuje stacji pomiarowej jakości powietrza – najbliższej gminy, wchodzącej w sieć pomiarową strefy lubuskiej, jest stacja w Sulęcinie. Do głównych źródeł zanieczyszczeń należą lokalne kotłownie i paleniska domowe. System zaopatrzenia w ciepło na terenie gminy oparty jest na spalaniu paliw stałych. W części budynków ogrzewanie odbywa się głównie poprzez spalanie węgla kamiennego w postaci pierwotnej, w tym również złej jakości np. miazgu, flotu, mułów węglowych.

W analizie sytuacji finansowej gminy najważniejsze znaczenie mają dochody własne. Dynamika dochodów budżetowych na jednego mieszkańca w analizowanym okresie wynosi 133 co oznacza, że ma tendencje wzrostową. W porównaniu do gmin powiatu międzyrzeckiego w odniesieniu do wartości dochodu ogółem na 1 mieszkańca, gmina Pszczew jest druga, pierwsza jest gmina Bledzew góruje nad pozostałymi gminami powiatu.

Strefa Funkcjonalna

Strefa Gospodarcza



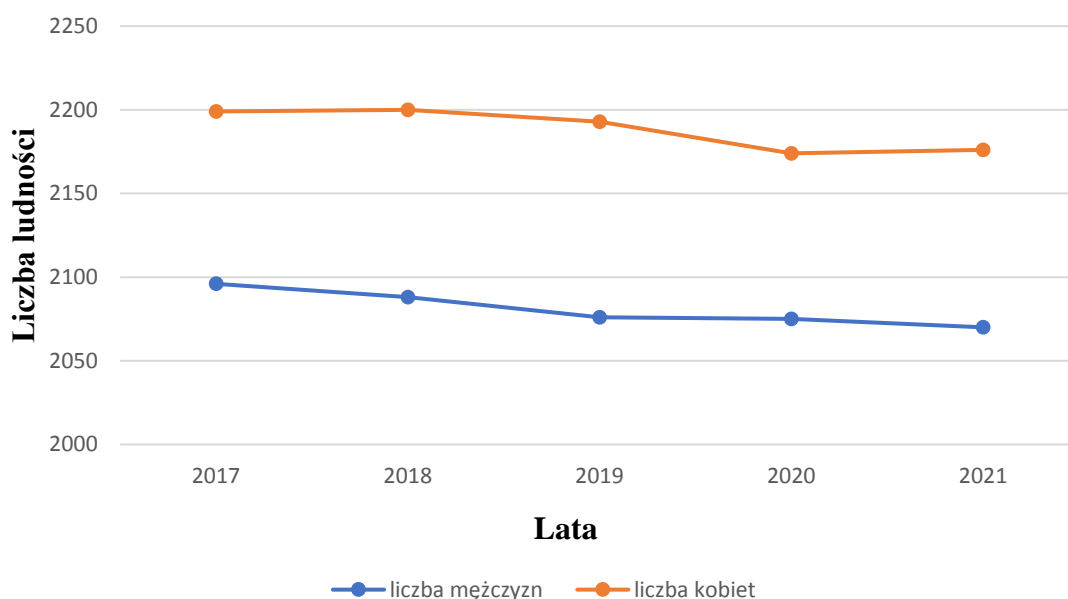
Wnioski

- Aktywność gospodarcza mieszkańców jest niska na tle gmin powiatu międzyrzeckiego;
- Brak alternatywnych form komunikacji – ścieżek rowerowych (dróg rowerowych) między miejscowościami;
- Słabe wsparcie samorządu w zakresie rozwoju przedsiębiorczości oraz dostępu do usług IOB;
- Zapotrzebowanie na rozwój przedsiębiorczości wśród mieszkańców (wyniki badania ankietowego) – w tym ułatwienie zakładania i prowadzenia działalności gospodarczej;
- Sektor turystyki jako ważny element dla rozwoju lokalnej gospodarki i rynku pracy;
- Możliwość rozwoju energetyki rozproszonej, oraz energetyki prosumenckiej;
- Brakuje instalacji OZE, umożliwiających rozwój w sposób niedegradujący środowiska, będącego głównym walorem gminy;
- Jakość infrastruktury turystycznej wymaga modernizacji i dostosowania do potrzeb turystów oraz mieszkańców (w szczególności dostępność do szlaków pieszo-rowerowych oraz atrakcyjność bazy gastronomicznej);
- Brak miejsc pracy dla specjalistów, dodatkowo mieszkańcy źle oceniająca możliwości zatrudnienia na terenie gminy (wyniki badania ankietowego).

I.3. WNIOSKI Z DIAGNOZY SYTUACJI SPOŁECZNEJ

We wszystkich gminach powiatu międzyrzeckiego odnotowuje się spadek liczby ludności. W roku 2021 całą gminę Pszczew zamieszkiwało tylko 49 osób mniej niż 5 lat wcześniej, co oznacza spadek o 1,15 % i jest to bardzo niski wskaźnik na tle powiatu. Gmina na tle powiatu zajmuje piąte miejsce pod względem liczby mieszkańców. Ma niewiele więcej mieszkańców od gminy Bledzew, która odnotowała 10,51% ubytku ludności. W przeciągu ostatnich 5 lat (2017 – 2021) liczba ludności w powiecie ogółem zmniejszyła się o 2571 osób co stanowi 4,6% wskaźnik ten jest wyższy od wskaźnika dla województwa lubuskiego który wynosi 3,18%.

W roku 2020 gminę Pszczew zamieszkiwało o 20 osób mniej niż w 2019 r. i był to największy ubytek ludności w analizowanych latach. Wskaźnik dynamiki liczby ludności dla 2019-2020 wynosi 99 natomiast dynamika dla badanego okresu 5 lat (2017-2021) wynosił 98 . Powodem tak dużego ubytku ludności na przełomie 2019-2020 może być pandemia COVID-19.



Wykres nr 1 Gmina Pszczew – zaludnienie w latach 2017 – 2021 r. według płci. Źródło: opracowanie własne GUS 2023

Przyrost naturalny w roku 2021 jest ujemny (-20), odpowiadając przyrostowi naturalnemu na 1000 mieszkańców powiatu międzyrzeckiego (-6,1). Współczynnik przyrostu naturalnego wynosi 0,55 i jest taki sam jak dla całego powiatu, a znacznie mniejszy dla województwa (0,61) i całego kraju (0,64). Wskaźnik dynamiki urodzeń wynosi 84, wskaźnik dynamiki zgonów wynosi 120 co oznacza duży wzrost zgonów w analizowanym okresie.

Saldo migracji dla gminy było dodatnie w roku 2020- 2021 – więcej osób napłynęło do gminy niż z niej wyjechało. Dodatkowo widać tendencje przemieszczania się ludności z miasta na wieś, co jest dobrą prognozą na przyszłość dla gmin wiejskich o dobrej infrastrukturze i walorach środowiskowych.

Struktura mieszkańców według wieku przejawia symptomy starzenia się ludności, co jest charakterystyczne dla powiatu międzyrzeckiego i województwa lubuskiego. Współczynnik obciążenia demograficznego osobami starszymi zwiększa się, a jego dynamika w analizowanym okresie wynosi 124 co oznacza, że co roku zwiększa się grupa poprodukcyjna w gminie Pszczew. Natomiast dynamika zmian w grupie produkcyjnej zmniejsza się i wynosi 93 co oznacza, że zmniejsza się liczba osób w grupie produkcyjnej. W analizowanym okresie grupa przedprodukcyjna jest w dynamice lekkiego wzrostu i wynosi 112.

Tabela 1 Udział ludności wg ekonomicznych grup wieku w % ludności ogółem

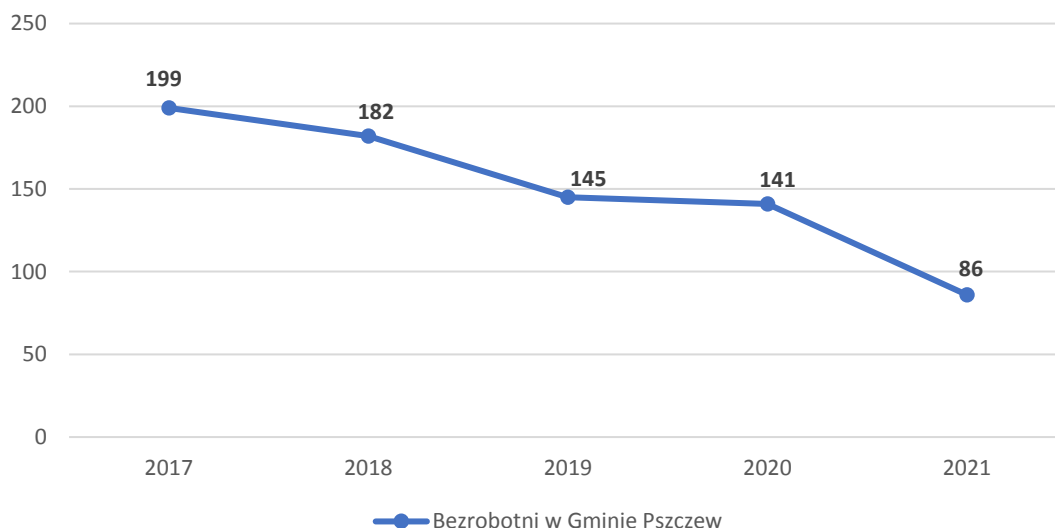
Grupy wieku	Jedn. miary	Gmina	Powiat	Województwo
Przedprodukcyjna	%	19,9	18,3	18,1
Produkcyjna	%	58,5	58,7	59,8
Poprodukcyjna	%	21,6	23,0	22,1

Źródło: GUS 2021 www.bdl.stat.gov.pl

Ludność w gminie Pszczew na 2021 rok wynosi 4246 osób, stanowiąc 7,6% ludności powiatu międzyrzeckiego oraz 0,43% ludności w województwie lubuskim. Na 1 km² powierzchni gminy przypada 23 mieszkańców. Gęstość zaludnienia jest więc niższa od średnich dla powiatu i województwa (odpowiednio: 40 i 70 osoby / km²). Współczynnik występujący w gminie Pszczew jest jednak charakterystyczny dla gmin wiejskich.

W ciągu ostatnich lat (2017-2021) w gminie Pszczew wskaźnik osób bezrobotnych charakteryzuje się tendencją spadkową (mimo pandemicznego roku 2020). Na koniec 2021 roku liczba zarejestrowanych bezrobotnych wynosiła 86 osób, w tym 51 kobiet. Odnotowano również 40 osób długotrwale bezrobotnych. Warto zaznaczyć, że ich liczba w roku 2021 w odniesieniu do roku 2017 spadła o 56,78%. Jeszcze większy spadek nastąpił u osób do 25 roku życia (59%). Kolejnym zauważalnym, znaczącym spadkiem jest wśród osób do 30 roku życia (50%). Dynamika spadku liczby osób bezrobotnych w okresie 5 lat wynosi 43 co oznacza, że co roku zmniejsza się liczba bezrobotnych.

Bezrobotni w Gminie Pszczew lata 2017-2021 r



Wykres nr 2 Bezrobotni w Gminie Pszczew lata 2017-2021 Źródło: GUS 2021

<https://bdl.stat.gov.pl/BDL/dane/teryt/tablica>

Około 19,3% mieszkańców gminy pracuje w sektorze rolniczym (rolnictwo, leśnictwo, łowiectwo i rybactwo), 31,6% w przemyśle i budownictwie, 17,1% w sektorze usługowym (handel, naprawa pojazdów, transport, zakwaterowanie i gastronomia, informacja i komunikacja), a 1,6% w sektorze finansowym (działalność finansowa i ubezpieczeniowa, obsługa rynku nieruchomości).

Wśród aktywnych zawodowo mieszkańców gminy Pszczew 331 osób wyjeżdża do pracy do innych gmin, a 155 pracujących przyjeżdża do pracy spoza gminy - tak więc saldo przyjazdów i wyjazdów do pracy wynosi -176.

Pomoc społeczna jest prowadzona na dobrym poziomie, zadania z zakresu pomocy społecznej realizowane są przez gminny Ośrodek Pomocy Społecznej. W latach 2017-2021 liczba rodzin otrzymujących zasiłki rodzinne dla dzieci zmniejszyła się z 153 do 105, czyli prawie o 31%. Tym samym znaczącą zmianę zanotowano w liczbie dzieci, których rodzice otrzymują zasiłek rodzinny. Zmalała natomiast grupa mieszkańców, będących odbiorcami środowiskowej pomocy społecznej. Adekwatnie zmniejszyła się również kwota wydatkowana na wypłatę świadczeń rodzinnych, a zwiększyła kwota zasiłków pielęgnacyjnych (odpowiednio 28% i 33%). Dane te korelują z rosnącą liczbą osób w wieku poprodukcyjnym.

W zakresie realizowanych świadczeń zdrowotnych na terenie gminy funkcjonuje Niepubliczny Zakład Opieki Zdrowotnej Praktyka Lekarska Piotr Adamski. Ponadto funkcjonują dwa punkty apteczne (oba na terenach wsi Pszczew). W zakresie leczenia specjalistycznego i szpitalnego

ludność gminy korzysta z placówek zlokalizowanych w Międzyrzeczu, Skwierzynie, Gorzowie Wielkopolskim i Zielonej Górze. Liczba porad lekarskich w latach 2017-2019 utrzymywała się mniej więcej na zbliżonym poziomie. Natomiast w roku pandemicznym 2020 nastąpił ich znaczący spadek. Z analizowanych danych wynika jednak, że ilość porad lekarskich w roku 2021 w porównaniu z 2020 wzrosła o 5%.

W roku 2020 (brak danych za rok 2021) w zasobach gminy Pszczew znajdowało się 131 mieszkań o łącznej powierzchni 6474 m². Przeciętna powierzchnia użytkowa mieszkania wynosiła 49,42m².

W roku 2021 na terenie gminy Pszczew znajdowały się 982 budynki mieszkalne. W latach 2017-2021 liczba ta wzrosła o 33. Nieznacznie wzrosła także liczba mieszkań o 23 oraz powiększyła się powierzchnia tych lokali o 1679 metrów kwadratowych.

W gminie Pszczew działają następujące jednostki oświatowe: Szkoła Podstawowa im. M. Kopernika w Pszczewie i Przedszkole Samorządowe im. Pszczółki Mai w Pszczewie. Z powodu braków infrastruktury na terenie gminy nie funkcjonuje opieka w żłobkach/klubach dziecięcych dla dzieci najmłodszych do lat 3.

Liczba dzieci w przedszkolach co roku nieznacznie wzrasta, co może uzasadniać konieczność wprowadzenie dodatkowych oddziałów i zajęć zwiększających kluczowe kompetencje przedszkolaków.

Analizując wyniki z egzaminów ósmoklasisty można zauważyć, iż jakość edukacji na poziomie podstawowym w gminie jest wyższa od przeciętnej na poziomie powiatu międzyrzeckiego (rok szkolny 2021/2022). Średni wynik egzaminów z języka polskiego z roku na rok jest coraz lepszy, a uczniowie gminy wypadają lepiej z matematyki na tle uczniów z powiatu. Natomiast wyniki z języka niemieckiego są słabsze od średniej w kraju, województwie i powiecie. Oznacza to, że nauka języków obcych jest obszarem wymagającym działań, zmian i modyfikacji.

Liczba oddziałów wzrosła w konsekwencji wzrosła liczba uczniów oraz liczba nauczycieli. Wskaźnik ten odzwierciedla zmiany związane z reformą szkolną. W ślad za tym wydatki na edukację są na wysokim poziomie, z danych tych wynika, że w latach 2018-2022 utrzymują się na wysokim poziomie i stanowią średnio 24% wydatków budżetowych.

Ofertę kulturalno-edukacyjną zabezpiecza Gminny Ośrodek Kultury (GOK) oraz Gminna Biblioteka Publiczna w Pszczewie z jedną filią w Silnej oraz punktach bibliotecznych w Stołuniu, Stokach i Policku. Gminny Ośrodek Kultury również zarządza następującymi placówkami od 1990 roku – Kino Przyszań, od 1995 roku – Muzeum „Dom Szewca” od 2010 roku w zarząd GOK przekazano zespół boisk ORLIK. Do stałych i sztandarowych imprez prowadzonych przez GOK należy Jarmark

Magdaleński odbywający się co roku w okresie wakacyjnym. Jest on elementem lokalnej tradycji i promocją gminy dla turystów i wypoczywających w Pszczewie.

GOK prowadzi również działalność w świetlicach wiejskich. Na terenie gminy funkcjonują świetlice w Pszczewie, Policku, Stołuniu, Silnej, Zielomyślu, Stokach, Szarczu oraz Janowie.

Uczestnictwo mieszkańców gminy w wydarzeniach/impresach kulturalnych spadło w latach 2020-2021, spadek wynikający w pandemii covid-19 w stosunku do lat 2017-2019. Jest ona jednak sukcesywnie odbudowywana wskazuje tendencje wzrostową.

Największa aktywność w gminie w zakresie rejestracji nowych fundacji, stowarzyszeń, organizacji społecznych na 10 tys. mieszkańców, miała miejsce w latach 2020-2021. Wydatki gminy Pszczew mają tendencję wzrostową – na przestrzeni 5 lat zwiększyły się o ok. 29,33% na 1000 mieszkańców.

Gmina posiada bazę lokalową w zakresie sportu i rekreacji, której głównym obiektem jest hala sportowa, znajdująca się przy Szkole Podstawowej im. Mikołaja Kopernika w Pszczewie. Mieści w sobie 3 pełnowymiarowe boiska do siatkówki, boisko do piłki nożnej i koszykówki, salę fitness, siłownię, trybuny dla publiczności oraz bogate zaplecze sanitarne. Dodatkowo przy ulicy Szardeckiej znajduje się kolejny kompleks rekreacyjno-sportowy z kortem tenisowym, ścianką treningową, boiskiem do piłki plażowej, małym boiskiem piłkarskim, siłownią zewnętrzną, torem rolkowym i placem zabaw. Niestety z danych wynika, że w latach 2018-2022 liczba klubów sportowych zmniejszyła się o połowę, zmniejszeniu uległa również liczba członków. Mimo to aktywność sportowa mieszkańców gminy jest wyższa od grupy porównawczej.

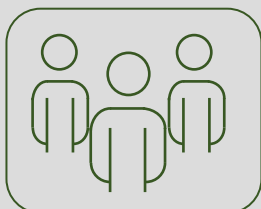
Obszar gminy charakteryzuje się dość ubogim stanem zachowanego dziedzictwa kulturowego. Przyczyn należy upatrywać w uwarunkowaniach historycznych i przyrodniczych tych terenów – wysoki stopień zalesienia oraz stosunkowo niskiej jakości gleby nie sprzyjały rozwojowi osadnictwa.

Rejestr Zabytków prowadzony przez Wojewódzkiego Konserwatora Zabytków zawiera w swoim spisie kilkanaście nieruchomości: spichrz folwarczny (Policko), późnorennesansowy kościół św. Marii Magdaleny z XVII wieku (Pszczew), barokową plebanię z XVIII wieku (Pszczew), zespół dworski (Pszczew), kilka domów (Pszczew) w tym muzeum „Dom Szewca”, zlokalizowane w kamienicy mieszczącej z XVIII wieku oraz parę zabytkowych kapliczek. Ponadto rozpoznanych zostało aż 499 stanowisk archeologicznych.

Strefa Funkcjonalna

Wnioski

Strefa Społeczna



- W strukturze mieszkańców prognozuje się zwiększenie grupy poprodukcyjnej (obecnie 21,6% ludności) a zmniejszenie przed (obecnie 19,9%) i produkcyjnej (obecnie 58,5%). Gmina jest jednostką administracyjną z wyraźnymi symptomami starzenia się ludności;
- Bilans urodzeń w każdym z analizowanych lat 2017-2021 jest zawsze ujemny, prognoza demograficzna wskazuje na stały trend ujemnego przyrostu naturalnego;
- Brak odpowiedniego zaplecza lokalowego dla prowadzenia kompleksowych zadań w zakresie Opieki Społecznej;
- Likwidacja barier technicznych i architektonicznych w dostępie dla osób z niepełnosprawnościami;
- Słaba oferta i zagospodarowanie czasu wolnego dla seniorów w tym warunków lokalowych;
- Brakuje odpowiedniej infrastruktury do opieki nad dziećmi do lat 3, (wyniki badania ankietowego);
- Poprawa dostępu do lekarzy specjalistów;
- Obszar oświaty i wychowania jest na wysokim poziomie, wymaga wsparcia w zakresie nauki języków obcych i kompetencji przyszłości, zarówno dla uczniów jak i nauczycieli;
- Działania w zakresie upowszechniania kultury są dobrze prowadzone ale wymagają wzmocnienia bazy lokalowej;
- Zgłaszana jest potrzeba zagospodarowania czasu wolnego dzieci i młodzieży w formie atrakcyjnych zajęć pozalekcyjnych;
- Wsparcia wymaga infrastruktura mieszkaniowa i komunalna;

I.4. POŻĄDANE CECHY GMINY – BADANIE ANKIETOWE

W ramach przeprowadzonej diagnozy przestrzennej oraz społeczno-gospodarczej w gminie Pszczew przygotowana została ankieta badawcza. Celem było poznanie opinii mieszkańców o jakości życia w gminie, bieżących potrzebach oraz określenie priorytetów rozwojowych na najbliższe lata. Ankieta była dostępna w okresie od września do października 2023. Respondenci oceniali elementy z zakresu społeczeństwa, gospodarki, środowiska i przestrzeni, infrastruktury technicznej, turystyki i rekreacji oraz edukacji i kultury na skali od 1 do 5 (gdzie 1 oznaczało ocenę bardzo złą, a 5 bardzo dobrą).

Łącznie zebrano 111 odpowiedzi. Najliczniejszą część respondentów stanowiły kobiety (56%), osoby w przedziale 25-44 lat (65%) oraz między 45 a 54 rokiem życia (18%). Zdecydowana większość ankietowanych (88%) była osobami pracującymi. Wzór ankiety dla mieszkańca stanowi załącznik 2 do opracowania.

Ocena jakości życia w gminie Pszczew: 40% osób ankietowanych odpowiedziało, że w gminie żyje się raczej dobrze, natomiast 18% że bardzo dobrze. Odpowiedź, że żyje się przeciętnie to wybór 38% całej grupy badawczej. Osób będących bardzo niezadowolonych było zaledwie 2%, poza tym nikt nie zaznaczył opcji świadczącej, że w gminie żyje się raczej źle.

Związki z gminą: przeważająca większość ankietowanych jest mieszkańcami gminy (88%). Jedynie 4% osób określiło ją jako swoje miejsce pracy. Dla zaledwie 4% ankietowanych osób gmina jest miejscem rekreacji oraz wypoczynku.

Zebrane dane wskazują że obszary kluczowe dla rozwoju i wymagające interwencji to:

1. Gospodarka;
2. Turystyka i rekreacja;
3. Edukacja i kultura.

Wyżej wymienione obszary uzyskały najwięcej negatywnych ocen wśród mieszkańców. W sferze gospodarczej najpilniejsza jest poprawa funkcjonowania transportu zbiorowego na terenie gminy, połączenia komunikacyjnego z innymi gminami i miastami oraz możliwości zatrudnienia na terenie gminy. W sferze turystyczno-rekreacyjnej wskazano dostępność do ścieżek rowerowych w gminie, dostępność szlaków-rowerowych oraz atrakcyjność bazy gastronomicznej. Natomiast w obszarze edukacji i kultury najpilniejszego działania wymagają: dostęp do opieki nad dziećmi do lat 3 oraz do mieszkań socjalnych i komunalnych. Ponadto

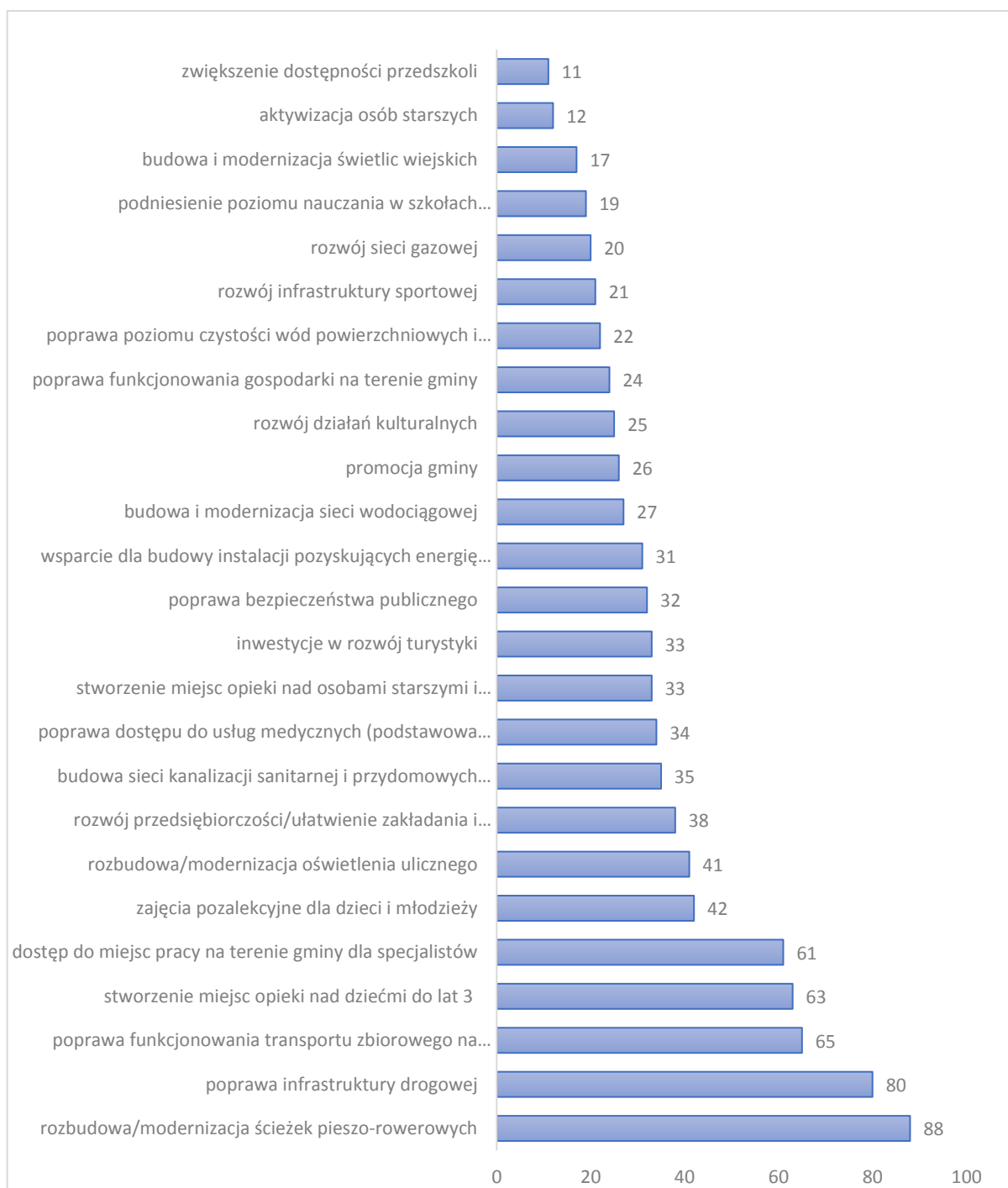
w obszarze infrastruktury technicznej negatywnie oceniono stan dróg w gminie. Jedynie elementy związane z obszarem społeczeństwa oraz środowiska i przestrzeni nie uzyskały żadnej negatywnej oceny, z czego ten pierwszy został w całości oceniony jako przeciętny. Na podstawie przedstawionych informacji można wnioskować, że najmocniejszą stroną gminy są jej zasoby zebrane w obszarze środowiska i przestrzeni, między innymi: walory przyrodnicze (lasy, jeziora i parki), czystość wód powierzchniowych i bazowa lokalowa OSP ze swoim wyposażeniem.

Tabela 2 Najlepiej i najgorzej oceniane elementy w poszczególnych obszarach według ankietowanych.

Obszar	Najlepiej oceniane	Najgorzej oceniane
Społeczeństwo	Wsparcie osób starszych, bezpieczeństwo publiczne	Efektywność działania pomocy społecznej
Gospodarka	Atrakcyjność gminy jako miejsca do zamieszkania	Funkcjonowanie transportu zbiorowego na terenie gminy, połączenie komunikacyjne z innymi gminami i miastami, możliwość zatrudnienia na terenie gminy
Środowisko i przestrzeń	Walory przyrodnicze (lasy, jeziora i parki), czystość wód powierzchniowych, baza lokalowa OSP i jej wyposażenie	Infrastruktura melioracji (rowy, sieć drenarska, przepusty itp.)
Infrastruktura techniczna	Dostępność do sieci kanalizacyjnej	Stan dróg w gminie
Turystyka i rekreacja	Dostęp do kąpielisk i przystani, atrakcyjność bazy turystyczno-wypoczynkowej	Dostępność do ścieżek rowerowych w gminie, dostępność do szlaków pieszo-rowerowych, atrakcyjność bazy gastronomicznej
Edukacja i kultura	Działalność domu kultury i biblioteki, dostęp do edukacji przedszkolnej	Dostęp do opieki nad dziećmi do lat 3, dostęp do mieszkań socjalnych i komunalnych

Źródło: opracowanie własne na podstawie wyników ankiet

W ankiecie przedstawiono 25 obszarów rozwojowych. Poproszono by zaznaczyć te, które wydają się najpilniejsze dla rozwoju gminy Pszczew na okres najbliższych 5 lat. Możliwe było zaznaczenie więcej niż jednej odpowiedzi oraz wpisanie swojej autorskiej odpowiedzi.



Źródło: opracowanie własne na podstawie wyników ankiet

Zgodnie z odpowiedziami zawartymi w ankietach:

1. rozbudowa/modernizacja ścieżek pieszo-rowerowych – 88 odpowiedzi (79,3% całej grupy badawczej);
2. poprawa infrastruktury drogowej – 80 odpowiedzi (72,1%);
3. poprawa funkcjonowania transportu zbiorowego na terenie gminy – 65 odpowiedzi (58,6%);
4. stworzenie miejsc opieki nad dziećmi do lat 3 – 63 odpowiedzi (56,8%);
5. dostęp do miejsc pracy na terenie gminy dla specjalistów – 61 odpowiedzi (55%);
6. zajęcia pozalekcyjne dla dzieci i młodzieży – 42 odpowiedzi (37,8%);
7. rozbudowa/modernizacja oświetlenia ulicznego – 41 odpowiedzi (36,9%);
8. rozwój przedsiębiorczości/ułatwienie zakładania i prowadzenia działalności gospodarczej – 38 odpowiedzi (34,2%);
9. budowa sieci kanalizacji sanitarnej i przydomowych oczyszczalni ścieków – 35 odpowiedzi (31,5%);
10. poprawa dostępu do usług medycznych (podstawowa opieka zdrowotna) – 34 odpowiedzi (30,6%);
11. stworzenie miejsc opieki nad osobami starszymi i niepełnosprawnymi – 33 odpowiedzi (29,7%);
12. inwestycje w rozwój turystyki – 33 odpowiedzi (29,7%);
13. poprawa bezpieczeństwa publicznego – 32 odpowiedzi (28,8%);
14. wsparcie dla budowy instalacji pozyskujących energię odnawialną ze słońca, wiatru, biomasy – 31 odpowiedzi (27,9%);
15. budowa i modernizacja sieci wodociągowej – 27 odpowiedzi (24,3%);
16. promocja gminy – 26 odpowiedzi (23,4%);
17. rozwój działań kulturalnych – 25 odpowiedzi (22,5%);
18. poprawa funkcjonowania gospodarki na terenie gminy – 24 odpowiedzi (21,6%);
19. poprawa poziomu czystości wód powierzchniowych i podziemnych – 22 odpowiedzi (19,8%);
20. rozwój infrastruktury sportowej – 21 odpowiedzi (18,9%);
21. rozwój sieci gazowej – 20 odpowiedzi (18%);
22. podniesienie poziomu nauczania w szkołach podstawowych – 19 odpowiedzi (17,1%);
23. budowa i modernizacja świetlic wiejskich – 17 odpowiedzi (15,3%);
24. aktywizacja osób starszych – 12 odpowiedzi (10,8%);
25. zwiększenie dostępności przedszkoli – 11 odpowiedzi (9,9%).

Ponadto w ankiecie znalazły się również pojedyncze głosy takie jak: poprawa zasięgu telefonii komórkowej i dostępu do internetu (0,9%), internet szerokopasmowy (0,9%), aktywizacja dla rodzin z dziećmi (0,9%), wsparcie OZE dla budownictwa rekreacji indywidualnej (0,9%), poprawa infrastruktury rekreacyjno-wypoczynkowej tj. modernizacja plaży gminnej (0,9%), edukacja proekologiczna mieszkańców (0,9%), odtworzenie krajobrazu poprzez zadrzewienia dróg i śródpolne (0,9%), obwodnica Pszczewa poprowadzona za granicami terenu zabudowanego a nie pomiędzy budynkami mieszkalnymi (0,9%), rozszerzenie sieci światłowodowej (0,9%), zapanowanie nad zanieczyszczeniami spowodowanymi turystyką (0,9%), rozbudowa i udrożnienie rowów melioracyjnych (0,9%), mieszkania dla młodych oraz pomoc w rozwoju młodych mieszkańców (0,9%), mieszkania dla młodych (0,9%), aktywizacja młodzieży (0,9%).

Zdaniem mieszkańców najważniejszym elementem poprawiającym jakość życia w gminie jest rozbudowa/modernizacja ścieżek pieszo-rowerowych, poprawa infrastruktury drogowej, poprawa funkcjonowania transportu zbiorowego na terenie gminy, stworzenie miejsc opieki nad dziećmi do lat 3 i dostęp do miejsc pracy na terenie gminy dla specjalistów. Powyższe wnioski są zgodne z wcześniej przedstawionymi danymi wynikającymi z diagnozy.



I.5. ANALIZA SWOT

Wnioski z Diagnozy stanowią podstawę dla opracowania w dalszej kolejności analizy SWOT, która ma stać się bazą dla określenia przyszłej Misji i Wizji rozwoju gminy Pszczew do roku 2030 oraz nakreślenia celów, których realizacja ma przyczynić się do ich osiągnięcia. Odnosząc się do obecnej sytuacji rozwoju gminy Pszczew, oceny sytuacji ostatnich lat oraz wyzwań związanych między innymi ze skutkami trwającego stanu epidemii, a także dzięki wykorzystaniu zidentyfikowanego potencjału Gminy będzie można wyznaczyć w ramach Strategii Rozwoju Gminy nowe kierunki zmian, służące zrównoważonemu rozwojowi w obszarze gospodarczym, społecznym, środowiskowym i infrastrukturalnym.

Poniżej przedstawiono analizę SWOT dla planowanego zakresu zadań i celów określonych w strategii. Nazwa SWOT pochodzi z języka angielskiego i oznacza:

- **S** – Strengths (silne strony): wszystko, co stanowi silne strony miasta i gminy,
- **W** – Weaknesses (słabości): wszystko, co utrudnia realizację założonych planów,
- **O** – Opportunities (możliwości): wszystko, co może zwiększyć szanse powodzenia założonych planów,
- **T** – Threats (zagrożenia): wszystko, co zmniejsza szanse powodzenia założonych planów.



MOCNE STRONY

- Położenie na szlakach tranzytowych w kierunku zachodniej granicy DK24,
- Wielofunkcyjność gminy (przemysł, rekreacja-turystyka, leśnictwo),
- Wyodrębniony ośrodek rozwojowy,
- Wysokie zwodociągowanie 84%
- Obszary objęte ochroną zajmują 40% terenu gminy,
- Dobrej jakości woda pitna i czystość środowiska,
- Wysoka lesistość ok. 50% obszaru gminy,
- Bogate zasoby przyrodnicze - obszary Natura 2000,
- Dobre warunki do rozwoju funkcji wypoczynkowo - turystycznej, agroturystyki,
- Całoroczna baza turystyczno-noclegowa,
- Dobra jakość edukacji przedszkolnej i szkolnej, oraz baza szkolno-przedszkolna,
- Dodatnie saldo migracji w każdym roku,
- Dobra infrastruktura sportowo-rekreacyjna,
- Bogata oferta kulturalna,
- Duża aktywność organizacji pozarządowych,
- Sprawnie działający Ośrodek Pomocy Społecznej,
- Działający Środowiskowy Dom Samopomocy
- Dobrze działająca gospodarka odpadami,
- Dobre wyposażenie OSP,
- Duża aktywność sportowa mieszkańców gminy,

SLABE STRONY

- Ograniczony zakres działania transportu publicznego na terenie gminy,
- Zły stan dróg wewnętrznych gminy i pozostałej infrastruktury (ulice, zjazdy, chodniki, parkingi),
- Brak ścieżek rowerowych pomiędzy miejscowościami,
- Brak oznaczenia szlaków rowerowo-piesznych, miejsc postojowych,
- Brak spójnej koncepcji rozwoju infrastruktury turystycznej,
- Infrastruktura wodno-kanalizacyjna wymaga dalszej rozbudowy,
- Niekorzystne wskaźniki demograficzne,
- Stały spadek przyrostu naturalnego,
- Słaby dostęp do opieki zdrowotnej w gminie,
- Słaba oferta spędzania czasu wolnego dla seniorów,
- Brak inwestycji w rozwój turystyki i infrastruktury rekreacyjnej,
- Gleby niskiej klasy bonitacji,
- Brak dostępu do miejsc pracy,
- Braki lokalowe dla OPS,
- Brak zbiorników retencyjnych,
- Zbyt mało instalacji OZE,
- Brak izolacji termicznej w budynkach mieszkalnych i gminnych,
- Brak na terenie gminy żłobka i/lub innych form opieki nad dziećmi do lat 3,
- Mało skuteczna promocja gminy jej walorów inwestycyjnych i turystycznych,
- Znaczny stopień dekapitalizacji zasobów mieszkaniowych,

SZANSE

- Napływ nowych mieszkańców z obszarów miejskich,
- Nowe możliwości dla turystyki w tym agroturystyki w oparciu o uwarunkowania klimatyczne,
- Obszary chronione oraz rzeka Odra – rozwój turystyki weekendowej,
- Możliwość budowy ścieżek rowerowych – wokół jezior
- Walory przyrodnicze i krajobrazowe, czystość środowiska,
- Dobry stan gospodarki leśnej,
- Wysoki potencjał do rozwoju instalacji OZE na obszarze gminy,
- Rozwój energetyki rozproszonej – jako zabezpieczenie energetyczne gminy,
- Potencjał do rozwoju centralnego ośrodka gminy – wsi Pszczew,
- Środki UE dedykowane rewitalizacji i ochronie środowiska, bioróżnorodności i walka ze zmianami klimatu,
- Bliskość do dużych aglomeracji,
- Rozwój innych trendów turystyki (turystyka lokalna, ekologia, produkty lokalne i regionalne),
- Pozyskiwanie zewnętrznych źródeł finansowania,
- Rozwój i wzrost znaczenia współpracy międzygminnej,
- Rosnące zaangażowanie społeczne (powstające organizacje pozarządowe),
- Rozwój współpracy międzygminnej.

ZAGROŻENIA

- Odpływ mieszkańców, szczególnie młodych do innych, konkurencyjnych ośrodków miejskich,
- Emigracja zarobkowa do Niemiec,
- Ujemny wskaźnik przyrostu naturalnego,
- Starzejące się społeczeństwo,
- Starzejące się gospodarstwa wiejskie (niszczące budynki),
- Wykluczenie komunikacyjne gminy, szczególnie terenów wiejskich,
- Brak poparcia dla działań władz gminy,
- Zbyt duże obciążenie budżetu gminy zadaniami zleconymi,
- Brak zaangażowania pracowników administracji publicznej do rozwoju gminy,
- Brak dostępu do środków bezzwrotnych na rozwój infrastruktury w gminie,
- Nisko płatne miejsca pracy w administracji publicznej,
- Globalny kryzys gospodarczy i geopolityczny (wojna w Ukrainie),
- Obciążenie gmin dodatkowymi zadaniami bez gwarancji ich dostatecznego finansowania,
- Zmiany klimatyczne,

CZĘŚĆ II: STRATEGICZNE KIERUNKI ROZWOJU GMINY PSZCZEW

Strategia Rozwoju Gminy Pszczew na lata 2023-2030 jest dokumentem, w którym zdiagnozowano aktualną sytuację społeczno-gospodarczą. Zwrócono uwagę zarówno na mocne strony, jak i obszary problemowe. W procesie tworzenia i realizacji strategii istotne jest również określenie misji i wizji.

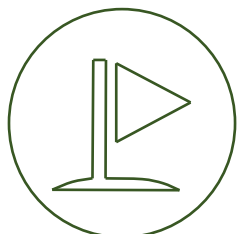
Misja koncentruje się na podstawowych wartościach, które przyświecają władzom gminy i jego mieszkańcom w procesach rozwojowych. Wskazuje również na czynniki uzasadniające przyjęcie określonych wartości jako nadrzędnych. Zawiera w sobie odpowiedzi na pytania: Kim jesteśmy? Czym się zajmujemy? Dlaczego? Co jest naszym priorytetem?

Wizja to obraz gminy, który będzie efektem realizacji podejmowanego planu rozwoju strategicznego. Ukazuje gminę Pszczew, w perspektywie strategicznej – do 2030 roku, zmienione poprzez realizację przyjętych działań i osiągnięcie zamierzonych przez samorząd celów. Grafika zamieszczona poniżej wskazuje na wartości, z jakimi mieszkańcy chcieliby, aby Gmina była utożsamiana w 2030 r.

ATRAKCYJNE DLA TURYSTÓW
ŚWIETNIE SKOMUNIKOWANE
ESTETYCZNE ROZPOZNAWALNA
BEZPIECZNE DO MIESZKANIA **MARKA** EKOLOGICZNE
ŚWIETNIE SKOMUNIKOWANE
EKOLOGICZNE **ATRAKCYJNE DLA INWESTORA**
DBAJĄCE O ŚRODOWISKO ATRAKCYJNA
NATURALNE OFERTA KULTURALNA
AKTYWNE SPOŁECZEŃSTWO

II.1 WIZJA I MISJA

Na bazie przeprowadzonej diagnozy oraz badania ankietowego mieszkańców określono następującą misję i wizję gminy Pszczew:



MISJA

Wartości jakimi kierować się będzie Gmina Pszczew do roku 2030

Tworzenie atrakcyjnych warunków do życia dla mieszkańców w oparciu o zrównoważony rozwój i czyste środowisko.
Zapewnienie nowoczesnej infrastruktury, rozwój przedsiębiorczości i nowoczesnej edukacji, tworzenie miejsc do rozwoju usług turystyczno-wypoczynkowych.



WIZJA

Cel do jakiego będzie dążyć Gmina Pszczew w perspektywie roku 2030

Gmina Pszczew w roku 2030 jest miejscem w którym żyje się dobrze, blisko natury i w czystym środowisku z zapewnieniem nowoczesnej infrastruktury.

Gminę przecina sieć ścieżek oraz szlaków rowerowych, które przyczyniły się do wzrostu mobilności mieszkańców oraz uczyniły Pszczew miejscem przyjaznym dla turystyki rowerowej. Całą ofertę uzupełnia dobrze rozwinięta i różnorodna baza noclegowa-gastronomiczna.

Walory przyrodnicze oraz bardzo dobry stan środowiska naturalnego są wizytówką Pszczewa, zachętą dla odwiedzających oraz nowych mieszkańców szukających dobrych warunków do życia poza miastem, ale z usługami na wysokim poziomie.

Najważniejszą wartością dla rozwoju Pszczew jest środowisko przyrodnicze i jego kapitał oraz odpowiednio rozwinięta infrastruktura techniczna. Dostęp do podstawowych usług dla mieszkańców w tym usług medycznych, żłobka, przedszkola, szkoły oraz miejsc pracy, internetu, aby młodzi ludzie chcieli pozostać i osiedlać się w gminie.

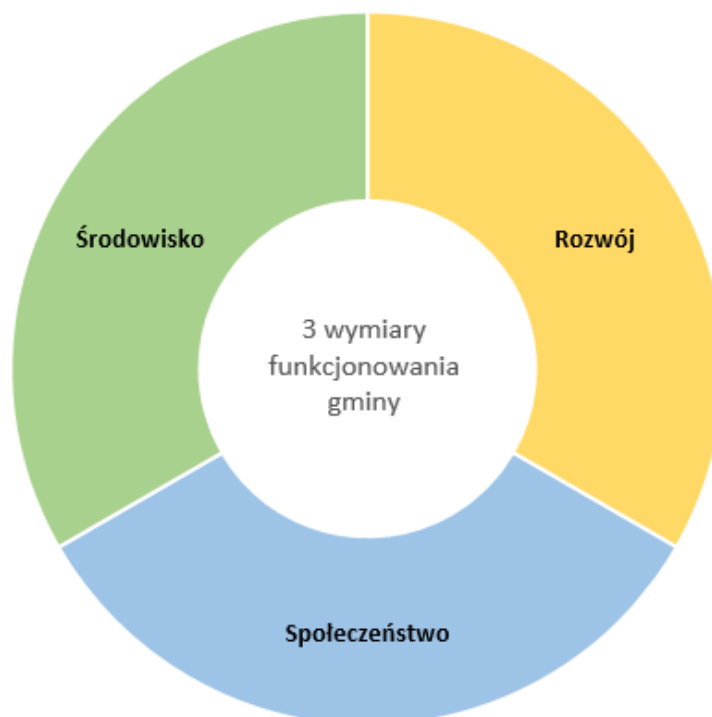
Od strony pozytywnej wizja będzie osiągnana poprzez wspieranie oddolnych aktywności sprzyjających integrowaniu ze sobą mieszkańców, rozwój obszarów rekreacyjnych i turystycznych (rozbudowa infrastruktury rowerowej, sportowej, parków, placów zabaw), poprawę bezpieczeństwa i wspieranie inwestycji związanych z ograniczaniem zanieczyszczeń powietrza. Ważnym elementem do osiągnięcia celu jest integracja społeczna mieszkańców. Kapitał społeczny to przede wszystkim więzi międzyludzkie, stopień zaufania między nimi, a także umiejętność i chęć współdziałania. Integracja mieszkańców przyczynia się do ograniczenia znieczulicy i wykluczenia społecznego.

Od strony negatywnej realizacja określonej wizji i misji wiązać się będzie z ograniczaniem tzw. rozlewającej się zabudowy jednorodzinnej – powstającej w obszarach niezabudowanych i nieuzbrojonych w instalacje sieciowe – gaz i kanalizację. W zakresie porządku urbanistycznego należy dążyć do zagęszczania istniejącej zabudowy, poprawy jakości i standardu dróg oraz zapewnienia ochrony środowiska. Ważnym elementem rozwoju będzie wykorzystanie środków płynących z Funduszy Unijnych na rozwój nowych obszarów aktywności turystycznej, gospodarczej i innowacyjnej infrastruktury. Uszczegółowieniem nakreślonej wizji i misji są cele strategiczne.

II. 2 CELE STRATEGICZNE ROZWOJU

Opracowanie i realizacja planu rozwoju strategicznego gminy wymaga uwzględnienia nie tylko ustawowych zadań jednostki samorządu terytorialnego, ale też zróżnicowanych oczekiwań, potrzeb i aspiracji przedstawicieli lokalnej społeczności.

Dlatego cele strategiczne prezentujemy z uwzględnieniem ich wpływu na trzy fundamentalne dla lokalnej społeczności wymiary: **zrównoważona gospodarka**, **nowoczesne społeczeństwo**, **środowisko i przestrzeń**.



Każdy cel strategiczny w określonym stopniu wpisuje się w każdy z tych wymiarów. Poszczególne cele strategiczne osiągniemy realizując odpowiednie inicjatywy strategiczne, które zawierają zestawy konkretnych działań do wykonania.

Cele strategiczne i operacyjne oraz kierunki działań dla gminy Pszczew, wyznaczono 3 cele strategiczne.

- **Cel strategiczny 1** Rozwój społeczny i kulturalny,
- **Cel strategiczny 2** Zrównoważona i konkurencyjna gospodarka,
- **Cel strategiczny 3** Kapitał przyrodniczy i turystyka,

Cele strategiczne odwzorowują obszary rozwojowe w sferze przestrzennej, gospodarczej i społecznej, które są zależne od siebie i wzajemnie się przenikają.

Cel strategiczny 1 odzwierciedla istotność społecznego obszaru funkcjonowania gminy. Gmina to jej mieszkańcy, aktualni i ci przyszli. Stworzenie im optymalnych warunków do życia codziennego, jest najważniejszym celem władz gminy, podobnie jak zachęcenie mieszkańców do zaangażowania się w sprawy gminy. Dobre miejsce do życia w odpowiedzialnej społecznie gminie to miejsce, w którym dzieci mają odpowiedniej jakości opiekę i edukację. Takie warunki zapewnią im dostęp do wysokiej jakości edukacji, infrastruktury oraz zajęć pozwalających rozwijać pasje, zainteresowania i wyrównać szanse edukacyjne na późniejszych etapach. Gmina dobrze zarządzana to gmina oferująca mieszkańcom dostęp do dobrej jakości i atrakcyjnej jednocześnie infrastruktury sportowej, rekreacyjnej, kulturalnej, turystycznej która pozwala na aktywne spędzenie wolnego czasu oraz integrację społeczną, również tę o charakterze międzypokoleniowym. Gmina stabilna to również gmina która wykorzystuje szanse płynące ze współpracy z innymi gminami, instytucjami czy podmiotami, a także włącza mieszkańców do współdecydowania. Gmina społecznie odpowiedzialna to również gmina dbająca o sprawy seniorów osoby z różnymi potrzebami i niesamodzielne pielęgnująca własną historię, tradycje, pamięć o przeszłości i budująca poczucie więzi wśród mieszkańców, również tych nowych.

Cel strategiczny 2 odwołuje się do gospodarczych aspektów funkcjonowania gminy Pszczew, jej walorów i atrakcyjności dla przyszłych inwestorów, wśród których położenie jest najważniejszym czynnikiem. Przedsiębiorczość mieszkańców również wymaga wsparcia, co silniej zwiąże ich z gminą. Jednocześnie działania zaplanowane w tym celu odnoszą się do wzmocnienia roli turystyki w lokalnej gospodarce, a to wiąże się z inwestycjami w infrastrukturę turystyczną, rozwijanie różnorodnej bazy noclegowo-gastronomicznej. Dostępność różnorodnej oferty dla turystów i mieszkańców, zwiększy atrakcyjność gminy, jej walorów, produktów lokalnych, dobrej oferty usług publicznych, wpłynie też na rozwój lokalnej przedsiębiorczości i promocji samej gminy.

Cel strategiczny 3 obejmuje obszar związany z kapitałem przyrodniczym i przestrzeń. Odnosi się do działań, które powinny zostać podjęte dla zapewnienia odpowiedniego poziomu ochrony naturalnego środowiska, odpowiedzialnej i świadomej adaptacji do zmian klimatu, które mają wpływ na środowisko, gospodarkę oraz życie ludzi. Dbanie o przestrzeń na terenie gminy, odpowiednie jej zagospodarowanie, z zaangażowaniem mieszkańców, poprawi estetykę gminy. Niezbędne są również inwestycje w zakresie dostępności komunikacyjnej gminy, zarówno wewnętrznej jak i zewnętrznej. Będzie to wsparcie dla wszystkich pozostałych obszarów, społecznego i gospodarczego. Dobra jakość dróg, ścieżek rowerowych, połączeń transportu zbiorowego pozwoli na zminimalizowanie wykluczenia transportowego oraz zwiększy dostępność gminy dla nowych inwestycji i nowych mieszkańców.

Tabela 3 Cele Strategii Rozwoju Gminy Pszczew na lata 2023-2030

Cele Strategiczne		
Cel 1	Cel 2	Cel 3
Rozwój społeczny i kulturalny,	Zrównoważona i konkurencyjna gospodarka,	Kapitał przyrodniczy i przestrzeń,
Cele Operacyjne		
1.1 Rozwój nowoczesnej edukacji,	2.1 Rozwój lokalnej przedsiębiorczości,	3.1 Poprawa dostępności komunikacyjnej wewnętrznej i zewnętrznej,
1.2 Gmina społecznie odpowiedzialna,	2.2 Wzmocnienie funkcji turystycznej, w gospodarce gminy,	3.2 Poprawa estetyki i spójności przestrzeni publicznej,
1.3 Gmina dobrze zarządzana,	2.3 Promocja gminy i kreowanie marki gminy,	3.3 Ochrona kapitału przyrodniczego i adaptacja do zmian klimatu,
1.4 Wzmacnianie tożsamości lokalnej i oferty kulturalnej,		

Źródło: opracowanie własne

II.3 CELE, KIERUNKI DZIAŁAŃ STRATEGII ROZWOJU GMINY PSZCZEW NA LATA 2023-2030

Tabela 4 Cele i kierunki działań

Cel strategiczny I - Rozwój społeczny i kulturalny	
Cel Operacyjny	Kierunki Działań
<p>1.1</p> <p>Rozwój nowoczesnej edukacji</p>	<ul style="list-style-type: none"> • Poprawa jakości edukacji dzieci i młodzieży -bogata oferta edukacyjna, • Zwiększenie dostępności do różnorodnych form opieki dla dzieci do lat 3 pozwalających opiekunom/rodzicom, a w szczególności kobietom, na powrót do pracy, • Poprawa dostępności, jakości i atrakcyjności wychowania przedszkolnego na terenie gminy, • Działania wzmacniające proces nauczania np. zajęcia dodatkowe, szkolenia dla nauczycieli, nowoczesne wyposażenie dla placówek edukacyjnych i opiekuńczych, • Nowoczesna infrastruktura placówek edukacyjnych wraz z wyposażeniem w kierunku kompetencji przyszłości, • Oferta spędzania czasu wolnego dla dzieci, młodzieży i dorosłych, • Realizacja projektów badawczych i innowacyjnych związanych z naukami przyrodniczymi i technicznymi; • Rozwój aktywności fizycznej wśród mieszkańców, • Rozwój bazy sportowo - rekreacyjnej o znaczeniu lokalnym i ponadlokalnym,

<p style="text-align: center;">1.2</p> <p style="text-align: center;">Gmina społecznie odpowiedzialna</p>	<ul style="list-style-type: none"> • Utrzymanie wysokiego poziomu aktywizacji środowiska seniorów. Integracja międzypokoleniowa mieszkańców, • Wspieranie osób bezrobotnych podejmujących własną działalność gospodarczą, • Rozwój współpracy z organizacjami pozarządowymi działającymi na rzecz osób wykluczonych i bezrobotnych, • Likwidacja barier dla niepełnosprawnych i wykluczonych społecznie mieszkańców gminy, • Rozwój bazy lokalowej dla kompleksowych działań opieki społecznej, • Intensyfikacja i popularyzacja usług społecznych dla osób zagrożonych wykluczeniem, w tym osób starszych („zielone” gospodarstwa opiekuńcze, miejsca dziennego pobytu, Kluby seniora, Klub integracji społecznej itp.). • Modernizacja i remont placówek służby zdrowia, oraz tworzenie nowych placówek, • Promocja i kształtowanie prozdrowotnego stylu życia wśród mieszkańców, • Zwiększenie dostępności do specjalistycznych usług medycznych i upowszechnienie rozwiązań telemedycznych,
<p style="text-align: center;">1.3.</p> <p style="text-align: center;">Gmina dobrze zarządzana</p>	<ul style="list-style-type: none"> • Wsparcie dla istniejących i tworzenie nowych inicjatyw prospołecznych, oddolnych, • Poszerzenie oferty e-usług publicznych dla mieszkańców, • Włączenie mieszkańców do aktywnego uczestnictwa w zarządzaniu gminą poprzez otwartą i przyjazną politykę informacyjną w gminie,

	<ul style="list-style-type: none"> • Wzmacnianie współpracy transgranicznej i partnerskiej (współpraca z gminami ościennymi w ramach porozumień terytorialnych na rzecz wspólnego rozwoju w wybranych obszarach), • Zwiększanie i poprawianie dostępności przestrzeni publicznej, obiektów i usług, • Zaspokojenie potrzeb w zakresie bezpieczeństwa mieszkańców i turystów, • Dywersyfikacja oferty mieszkaniowej dla młodych lub nowych mieszkańców oraz rozwój budownictwa socjalnego i komunalnego,
<p style="text-align: center;">1.4. Wzmacnianie tożsamości lokalnej i oferty kulturalnej</p>	<ul style="list-style-type: none"> • Upowszechnianie dostępu do kultury on-line oraz rozwój jej oferty, • Rozwijanie oferty i podnoszenie jakości usług kulturalnych, w tym kultywowanie i promocja lokalnych tradycji, • Rozwijanie cyklicznych oraz sezonowych wydarzeń kulturalnych będących wizytówką gminy, • Organizowanie imprez sportowych, kulturalnych, rekreacyjnych w tym związanych z dziedzictwem kulturowym, • Modernizacja infrastruktury Gminnego Ośrodka Kultury, • Opieka nad zabytkami w gminie, • Remont i modernizacja obiektów sakralnych, sporządzanie i realizacja lokalnych programów opieki nad zabytkami, • Modernizacja świetlic wiejskich na cele społeczno-kulturalne,

	<ul style="list-style-type: none"> • Wykorzystanie walorów dziedzictwa kulturowego w celach turystycznych ze szczególnym uwzględnieniem szlaków kulturowych, • Zachowanie historycznie ukształtowanych układów urbanistycznych, ruralistycznych i przestrzennych,
Cel strategiczny II: Zrównoważona i konkurencyjna gospodarka	
Cel Operacyjny	Kierunki Działań
2.1 Rozwoju lokalnej przedsiębiorczości	<ul style="list-style-type: none"> • Rozwój nowoczesnych form współpracy z otoczeniem zewnętrznym (organizacjami pozarządowymi, pracodawcami, instytucjami wspierającymi biznes, przedsiębiorstwami społecznymi, administracją publiczną szczebla samorządowego oraz rządowego), • Rozwój społeczności energetycznej – klastry energii, spółdzielnie energetyczne, • Wzmacnianie społecznej odpowiedzialności biznesu, • Promocja gospodarki gminy i jej środowiska biznesowego, • Zwiększenie dostępu do miejsc pracy dla specjalistów/wysokopłatnych miejsc pracy (we współpracy z przedsiębiorcami oraz otoczeniem biznesu) poprzez kreowanie pozytywnego wizerunku gminy jako miejsca dobrego dla inwestycji, • Promowanie i wspieranie lokalnych produktów i producentów, • Rozwój przedsiębiorczości opartej na turystyce, • Wsparcie zrównoważonego rozwoju rolnictwa na terenie gminy,

	<ul style="list-style-type: none">• Wsparcie działań na rzecz skracania łańcuchów dostaw i łączeniu rolników z konsumentami oraz lokalnymi przedsiębiorcami,• Zabezpieczenie rezerw terenowych pod infrastrukturę techniczną, w szczególności linie elektroenergetyczne wysokich i najwyższych napięć oraz gazociągi wysokiego ciśnienia,• Budowa nowych linii elektroenergetycznych niezbędnych do podłączenia farm Fotowoltaicznych.
<p>2.2. Wzmocnienie funkcji turystycznej w gospodarce gminy</p>	<ul style="list-style-type: none">• Dywersyfikacja form turystyki w gminie w odpowiedzi na zmieniające się potrzeby turystów lokalnych, regionalnych oraz zagranicznych,• Budowa nowych ścieżek rowerowych o znaczeniu komunikacyjnym i turystycznym,• Przygotowanie dokumentacji w zakresie koncepcji ścieżek i szlaków rowerowych i konnych w gminie,• Utworzenie i promowanie tras łączących lokalne zabytki kultury materialnej i miejsca o szczególnych walorach przyrodniczych,• Zwiększenie wykorzystania lasów i jezior do celów rekreacyjnych,• Budowa i modernizacja obiektów małej architektury dających możliwość wypoczynku i schronienia,• Budowa i modernizacja infrastruktury turystycznej, w szczególności umożliwiającej uprawianie turystyk: pieszej, rowerowej, konnej, wodnej itp.• Tworzenie ścieżek, szlaków edukacyjnych i turystycznych,• Wsparcie inicjatyw zmierzających do rozwoju agroturystyki i ekoturystyki,

	<ul style="list-style-type: none"> • Powiększenie zasobów bazy gastronomiczno-hotelowej.
<p>2.3. Promocja gminy i kreowanie marki gminy</p>	<ul style="list-style-type: none"> • Przygotowanie i wdrożenie Strategii promocji i komunikacji gminy, • Wzmocnienie planu rozwoju strategicznego dla funkcji turystyczno-wypoczynkowej gminy, • Promocja gminy podczas wydarzeń lokalnych, regionalnych i krajowych, • Przygotowanie wydawnictw promocyjnych (tradycyjnych oraz elektronicznych) dla turystów, • Działania na rzecz kreowania pozytywnego wizerunku/marki gminy.
<p>Cel strategiczny III: Kapitał przyrodniczy i przestrzeń</p>	
<p>Cel Operacyjny</p>	<p>Kierunki Działań</p>
<p>3.1. Poprawa dostępności komunikacyjnej- wewnętrznej i zewnętrznej</p>	<ul style="list-style-type: none"> • Podniesienie poziomu bezpieczeństwa ruchu drogowego, • Zwiększanie dostępności i konkurencyjności publicznego transportu zbiorowego, • Rozbudowa i poprawa jakości sieci drogowej oraz infrastruktury drogowej (w tym chodników, przystanków oraz parkingów), • Poprawa dostępności do szerokopasmowego Internetu, • Zwiększenia bezpieczeństwa użytkowników dróg oraz ciągów pieszo-rowerowych,
<p>3.2.</p>	<ul style="list-style-type: none"> • Działania na rzecz poprawy estetyki na terenie gminy oraz rewitalizacja przestrzeni na potrzeby rekreacji, sportu, kultury, turystyki, w tym terenów zdegradowanych, • Rozwój planowania przestrzennego i budownictwa mieszkaniowego,

<p>Poprawa estetyki i spójności zagospodarowania przestrzeni publicznej</p>	<ul style="list-style-type: none"> • Poprawa zabytkowej tkanki budynków w tym budynków użyteczności publicznej, • Rewitalizacja Starego Rynku w Pszczewie , • Podjęcie działań mających na celu usunięcie azbestu i wyrobów zawierających azbest, • Rozwój spójnej struktury osadniczej w oparciu o powiązania funkcjonalno-przestrzenne.
<p>3.3. Ochrona kapitału przyrodniczego i adaptacja do zmian klimatu</p>	<ul style="list-style-type: none"> • Monitorowanie i ochrona powietrza w gminie, • Rozwijanie małej retencji wodnej i zielono-niebieskiej infrastruktury dla ochrony klimatu, • Odbudowa naturalnej retencji, • Działania w zakresie nowych inwestycji, w kontekście kształtowania stanu zasobów wodnych, przeciwdziałania występowaniu zjawisk ekstremalnych oraz adaptacji do zmian klimatu, (unikanie „betonowania” przestrzeni) - stosowanie powierzchni przepuszczalnych, powierzchni ażurowych zamiast szczelnych powierzchni betonowych (dot.np. placów manewrowych, parkingów), • Wprowadzenie i egzekwowanie standardów ochrony zieleni w procesie inwestycyjnym, obejmujących m.in. ograniczenie likwidacji terenów zieleni i wycinki drzew przy realizacji nowych inwestycji; • Poprawa jakości wód powierzchniowych na obszarze gminy, • Rozbudowa budowa nowych oczyszczalni ścieków, oraz budowa przydomowych oczyszczalni ścieków, • Rozbudowa systemu kanalizacyjnego gminy,

- Rozbudowa i modernizacja sieci wodociągowej oraz stacji uzdatniania wody,
- Modernizacji i budowa nowych energooszczędnych obwodów oświetleniowych,
- Budowa sieci i instalacji gazowej na terenie gminy,
- Rozwój OZE na terenie gminy/Zwiększenie udziału OZE w produkcji energii,
- Tworzenie nowych koncepcji rozwoju społeczności energetycznej w celu zabezpieczenia energetycznego gminy w oparciu o model rozproszony, utworzenie stanowiska energetyka gminnego,
- Zwiększanie poziomu termomodernizacji budynków użyteczności publicznej,
- Wsparcie na rzecz efektywności energetycznej mieszkańców (prywatny sektor mieszkaniowy),
- Ochrona miejsc i walorów cennych przyrodniczo, w tym ochrona bioróżnorodności,
- Edukacja ekologiczna i klimatyczna mieszkańców Gminy,
- Poprawa funkcjonowania gospodarki odpadami na terenie gminy.

Źródło: opracowanie własne

II.4 MODEL STRUKTURY FUNKCJONALNO-PRZESTRZENNEJ

Główne cele rozwoju społeczno – gospodarczego gminy to osiągnięcie wzrostu gospodarczego gminy oraz zapewnienie społeczności lokalnej odpowiednio wysokiego poziomu życia i szans na przyszłość. Osiągnięcie tych celów uzależnione będzie od możliwości wykorzystania wszystkich rezerw i atutów rozwoju tkwiących w istniejącym zagospodarowaniu, unikalnych walorów środowiska przyrodniczego i kulturowego oraz położenia geograficznego i powiązań komunikacyjnych.

Głównym zadaniem będzie stymulowanie rozwoju przestrzennego i funkcjonalnego gminy, realizowanie programów zmierzających do poprawy jakości życia mieszkańców, tworzenie infrastruktury technicznej i komunikacyjnej dla istniejących i planowanych obszarów inwestycji, a także kształtowanie nowych funkcji terenów pokopalnianych.

W trakcie opracowywania Studium uwarunkowań i kierunków zagospodarowania przestrzennego kierowano się zasadą zrównoważonego rozwoju. Niniejszy dokument spełnia jego podstawowe kryteria²:

- cele społeczno-gospodarcze realizowane są poprzez tworzenie warunków przestrzennych do aktywizacji społeczno-gospodarczej dzięki podnoszeniu poziomu wykształcenia, ograniczaniu bezrobocia, zaspokajaniu podstawowych potrzeb społeczeństwa w zakresie infrastruktury społecznej poprzez sukcesywną modernizację bazy usługowej w zakresie kultury, oświaty oraz sportu i rekreacji, stymulacji budownictwa mieszkaniowego powiązanej z przygotowaniem terenów dla różnych form zamieszkiwania, a także restrukturyzacji rolnictwa (w tym tworzeniu gospodarstw towarowych i rozwojowi usług dla obsługi rolnictwa) oraz wzmocnieniu funkcji turystycznej (w tym zagospodarowaniu terenów rekreacyjnych i realizacji zainwestowania turystycznego o charakterze ogólnodostępnym);
- cele kulturowe osiągnane są poprzez kształtowanie harmonijnego krajobrazu struktur przestrzennych, zachowanie obiektów i zespołów zabytkowych oraz objęcie ochroną obiektów i obszarów o wysokich wartościach kulturowych;
- cele ekologiczne osiągnane są poprzez tworzenie warunków przestrzennych umożliwiających ochronę unikatowych i charakterystycznych cech naturalnych środowiska przyrodniczego i osiągnięcie odpowiedniej ich jakości dzięki zapewnieniu ochrony i eksponowaniu tych cech, utrzymaniu równowagi ekologicznej i zdolności

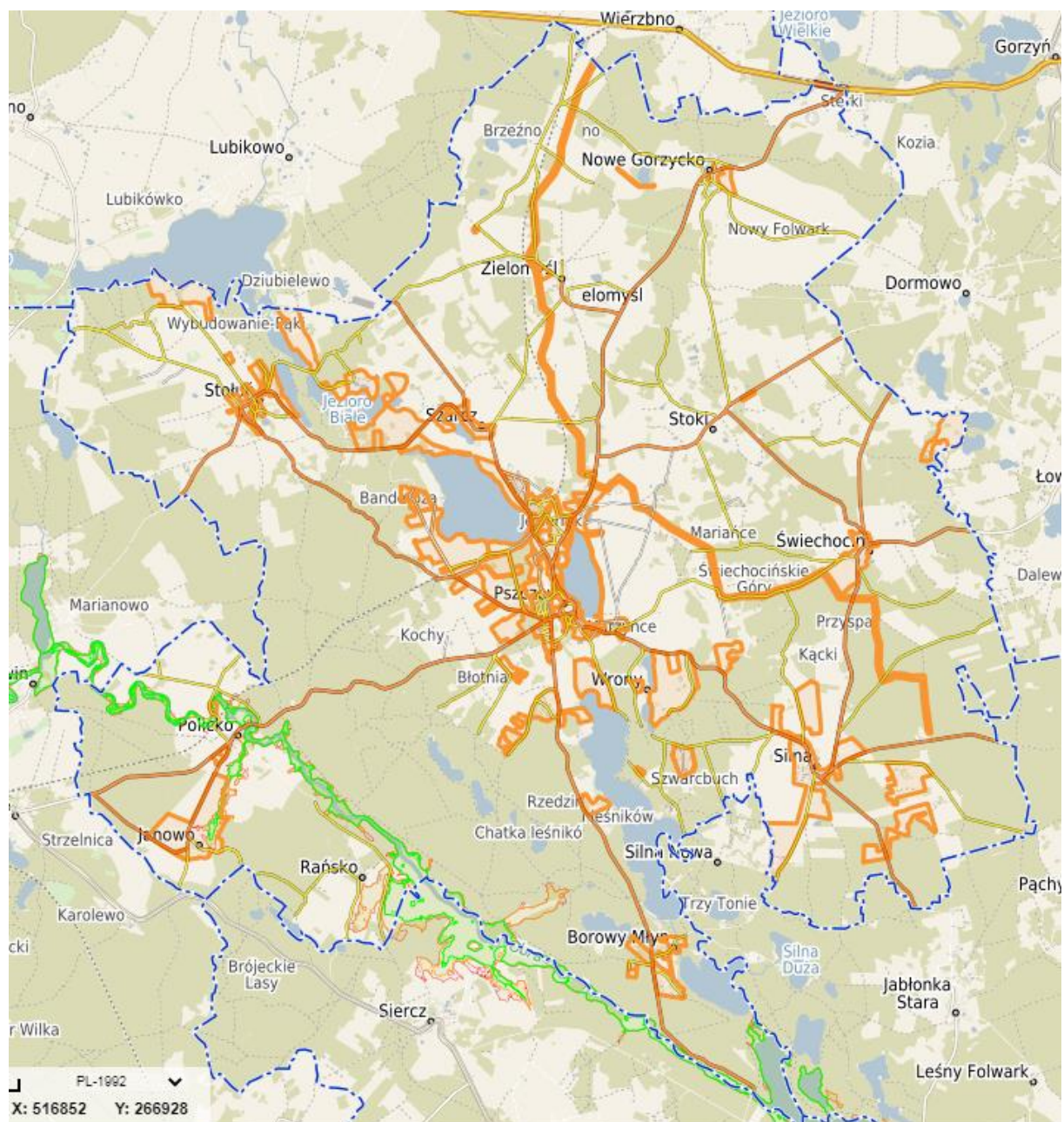
² Studium Uwarunkowań i Kierunków Zagospodarowania Przestrzennego Gminy Pszczew uchwała nr LV.425.2022 Rady Gminy Pszczew z dnia 29 grudnia 2022 r.

ekosystemów do odtworzenia zasobów przyrody, a także ochronę ekosystemów przed szkodliwym działaniem czynników wewnętrznych i zewnętrznych. Środowisko przyrodnicze stanowi bazę dla rozwoju funkcji rekreacyjno-wypoczynkowej centralnej i południowej części gminy oraz zapewnia dobre warunki dla osadnictwa;

- cele infrastrukturalne osiągnane są poprzez tworzenie warunków przestrzennych umożliwiających rozwój sieci i urządzeń infrastruktury technicznej jako czynnika powodującego wzrost poziomu życia ludności i rozwoju społeczno-gospodarczego, jak również osiągnięcia właściwego standardu jakości środowiska przyrodniczego dzięki budowie nowych dróg oraz modernizacji istniejących z uwzględnieniem właściwych parametrów i natężenia ruchu, systematycznej poprawie ich nawierzchni, tworzenia ścieżek rowerowych i chodników, zabezpieczeniu miejsc parkingowych, modernizacji sieci wodociągowej i realizacji systemów odprowadzania ścieków i gazyfikacji wsi, stosowaniu do celów grzewczych paliw proekologicznych oraz zorganizowanemu systemowi gromadzenia i utylizacji odpadów;
- cele przestrzenne osiągnane są poprzez kształtowanie i rozwój miejscowości gminnej oraz pozostałych wsi stymulujących wielofunkcyjny rozwój obszaru gminy dzięki rozwojowi lokalnego centrum usługowego, rewitalizacji i podnoszeniu ładu przestrzennego gminy, w tym porządkowaniu struktury zabudowy.

Na podstawie dokonanych analiz i studiów oceniono obszar gminy pod kątem predyspozycji poszczególnych terenów do pełnienia określonych funkcji. Na tej podstawie sformułowano politykę funkcjonalno-przestrzenną. Została ona zobrazowana na planszy Studium „Kierunki”, na której przedstawiono lokalizację poszczególnych obszarów realizujących wyznaczone cele polityki.

Obszar gminy charakteryzuje się uporządkowaną strukturą funkcjonalno-przestrzenną. Znaczną część obszaru stanowią tereny leśne, zajmujące ponad połowę powierzchni gminy, oraz tereny rolnicze niezabudowane. Tereny zabudowy mieszkaniowej i siedliskowej zlokalizowane są przede wszystkim w obrębie poszczególnych miejscowości. Centralna i południowa część gminy charakteryzuje się natomiast stosunkowo dużą wartością przyrodniczą i krajobrazową. Została ona objęta formami ochrony przyrody, ale jednocześnie stanowi koncentrację terenów rekreacyjnych. Tereny zainwestowane są w większości wyposażone w niezbędną infrastrukturę techniczną, a istniejąca sieć drogowa zapewnia powiązania komunikacyjne w relacjach wewnętrznych i zewnętrznych. Problem stanowi natomiast częściowo zdekapitalizowana zabudowa wymagająca podjęcia działań modernizacyjnych, a także sposób uporządkowania przestrzeni publicznych. Sukcesywnych remontów wymagają także poszczególne drogi.



Mapa 2 Studium uwarunkowań i kierunków zagospodarowania przestrzennego gmina Pszczew

źródło: <https://pszczew.e-mapa.net/>

SYSTEM TRANSPORTOWY

Z ekonomicznego punktu widzenia, położenie gminy jest korzystne, a istniejąca sieć dróg powiązana z drogami o znaczeniu krajowym i regionalnym jest elementem sprzyjającym w obsłudze transportowej.

Podstawowym układem komunikacyjnym w Gminie Pszczew jest układ drogowy złożony z dróg kategorii: gminnej i powiatowej oraz w niewielkim stopniu krajowym. Ogółem na terenie gminy Pszczew znajduje się 176,5 km dróg publicznych, z tego³:

- drogi gminne – 94,4 km,
- drogi powiatowe – 81,6 km,
- droga krajowa – 0,5 km,

Uzupełnienie układu dróg powiatowych stanowią drogi gminne, zapewniające transport wewnętrzny gminy. Drogi te wyposażone są w nawierzchnie bitumiczne, brukowe i gruntowe. Mankamentem tych dróg jest i niezadawalająca jakość przede wszystkim szerokości pasa drogowego i jezdni oraz nie zawsze zadowalający stan techniczny nawierzchni.

Przez północną część gminy przebiega droga krajowa nr 24 relacji Pniewy – Wałdowice, zapewniająca powiązania z drogą ekspresową S3 relacji Świnoujście – Szczecin – Gorzów Wielkopolski – Zielona Góra – Legnica – Bolków – Jelenia Góra – Jakuszyce (granica państwa), która umożliwia bezpośredni dostęp do autostrady A2 relacji Warszawa – Świecko. Przez obszar gminy przebiega linia kolejowa nr 364 relacji Wierzbnno – Rzepin z przystankiem kolejowym Pszczew.

Peryferyjny przebieg drogi krajowej nr 24 w granicach gminy Pszczew sprawia, że wewnętrzny system komunikacyjny oparty jest przede wszystkim na sieci dróg powiatowych i gminnych. Droga krajowa nr 24 stanowi istotny ciąg tranzytowy, nie służy natomiast zapewnieniu dostępności komunikacyjnej poszczególnych wsi.

Układ komunikacyjny Gminy Pszczew tworzą drogi powiatowe:

- Nr 1332F Bobowicko – Nowe Grodzko,
- Nr 1331F Pszczew – Trzciel,
- Nr 1328F Bobowicko – Pszczew ,
- Nr 1337F Pszczew – Silna⁴.

Z miejscowości Pszczew istnieje możliwość dojazdu autobusami PKS do najbliższych miast powiatowych Międzyrzecz, Międzychód (średnio 3 połączenia dziennie), z Międzyrzecza kursują autobusy do Zielonej Góra i Gorzowa Wlkp. W sezonie letnim uruchamiane są połączenia kolejowe Międzyrzecz- Pszczew jak również Gorzów – Pszczew. Najbliższy dworzec PKP znajduje się w Międzyrzeczu, Gorzowie Wlkp. lub w Świebodzinie.

Rekomenduje się utrzymanie istniejącego układu dróg publicznych oraz poprawę jego funkcjonowania i dobrego skomunikowania gminy. Ze względu na braki i problemy związane

³ Plan gospodarki niskoemisyjnej dla Gminy Pszczew 2016 r.

⁴https://bip.pszczew.pl/214/2283/Studium_uwarunkowan_i_kierunkow_zagospodarowania_przestrzennego_gminy_Pszczew/

z jakością dróg gminnych, ograniczonej komunikacji publicznej, pożądane jest również połączenie głównych miejscowości ścieżkami rowerowymi.

Konieczna jest modernizacja i poprawa stanu technicznego dróg lokalnych i dojazdowych w ciągach dróg gminnych w obszarach zabudowanych oraz w/w ważniejszych dróg gminnych, sieć dróg śródpolnych w obszarach wiejskich w większości nie spełnia warunków technicznych ustalonych dla dróg dojazdowych, które powinny mieć szerokość min. 10 m w liniach rozgraniczenia, co wymaga zmian w strukturze użytkowania terenów szczególnie w obszarach przeznaczonych do zabudowy, potrzeby rozwojowe sieci dróg i ulic związane będą z zabudową i zagospodarowaniem nowych terenów zainwestowania pełniąc funkcje dróg i ulic o funkcji dojazdowej.

Rysunek 1 System transportowy gminy Pszczew



SYSTEM PRZYRODNICZY

Gmina Pszczew cechuje się wysokimi walorami krajoznawczo – rekreacyjnymi, dąży się do maksymalnego zachowania naturalnych walorów przyrodniczych.

Przez gminę przepływa rzeka Obra wraz z dopływem – Popówką. Sieć hydrologiczna uzupełniana jest przez liczne jeziora z których większość wraz z rzeką Obrą wchodzi w skład Rynny Jezior Pszczewskich. Najważniejsze z nich pod kątem wykorzystania turystycznego to Szarcz, Chłop, Białe i Kochle (miejskie).

Powierzchnia obszarów chronionych na terenie gminy Pszczew wynosi **15.013 ha**. Pszczewski Park Krajobrazowy (PPK) to obszar stanowiący 36,5% gminy, celem jego utworzenia jest zachowanie, popularyzacja i upowszechnianie wartości przyrodniczych, historycznych i kulturowych. Wokół parku krajobrazowego jest utworzona otulina zabezpieczająca park przed szkodliwym oddziaływaniem czynników zewnętrznych.

Krajobraz Parku jest jednym z atrakcyjniejszych w województwie lubuskim. Na jednym obszarze znajduje się połączenie trzech typów krajobrazu: morenowego, sandrowego i dolinowego. Dominuje rzeźba terenu falista i pagórkowata, najbardziej urozmaicona w części północnej. Przez Park przepływa rzeka Obra, jej trzydziestopięć kilometrowy odcinek stanowi część szlaku kajakowego. Bardzo istotnym elementem przyrodniczym są jeziora wypełniające ciągi rynien polodowcowych. Do największych jezior należą: Lubikowskie, Chłop, Szarcz, Wielkie.

Na terenie gminy występują następujące formy ochrony przyrody i krajobrazu:

- **Pszczewski Park Krajobrazowy:** 9724,01 ha Pszczewski Park Krajobrazowy utworzono w roku 1986 r.
- **Miedzichowski Park Krajobrazowy:** 1432,28. Do szczególnych celów ochrony na terenie Parku należy: ochrona i zachowanie wyraźnie wykształconego krajobrazu polodowcowego;
- **Obszary chronionego krajobrazu H (Międzychód):** 32243,00 ha, Obszar ten pełni funkcję ochronną dla Pszczewskiego Parku Krajobrazowego i 4 rezerwatów przyrody.
- **Obszary chronionego krajobrazu I Międzyrzecz-Trzciel:** 39597,00 ha, – Obszar obejmuje tereny chronione ze względu na wyróżniający się krajobraz o zróżnicowanych ekosystemach,
- **Obszary chronionego krajobrazu Dolina Obry:** 9259,41 ha Celem ochrony tego obszaru jest czynna ochrona ekosystemów obszaru, realizowana w ramach gospodarki rolnej, leśnej i rybackiej, polegająca na zachowaniu różnorodności biologicznej siedlisk Bruzdy Zbąszyńskiej.

- **Obszary chronionego krajobrazu Gorzycko:** 9321,50 ha Celem ochrony tego obszaru jest czynna ochrona ekosystemów Obszaru, realizowana w ramach racjonalnej gospodarki rolnej, leśnej i rybackiej, polega na zachowaniu tradycyjnej leśno-rolniczej mozaiki krajobrazowej.

SPECJALNY OBSZAR OCHRONY (SOO)

- **Rynna Jezior Obrzańskich PLH080002** specjalny obszar ochrony siedlisk (Dyrektywa Siedliskowa) pow. ogółem 15305,73 ha.
- **Jeziora Pszczewskie i Dolina Obry PLB080005** obszar specjalnej ochrony ptaków (Dyrektywa ptasia) pow. ogółem 14793,28 ha. Obszar ważny w szczególności dla ochrony lęgowej i przelotnej populacji 13 gatunków ptaków, w tym 6 gatunków ujętych w załączniku I Dyrektywy Parlamentu Europejskiego i Rady 2009/147/WE z dnia 30 listopada 2009 r.
- **Puszcza Notecka PLB300015** obszar specjalnej ochrony ptaków (Dyrektywa ptasia) pow. ogółem 178255,76 ha. Jest to największy w Polsce obszar wydm śródlądowych, głównie o wysokości 20–30 m, maksymalnie do 98 m npm.

REZERWAT PRZYRODY

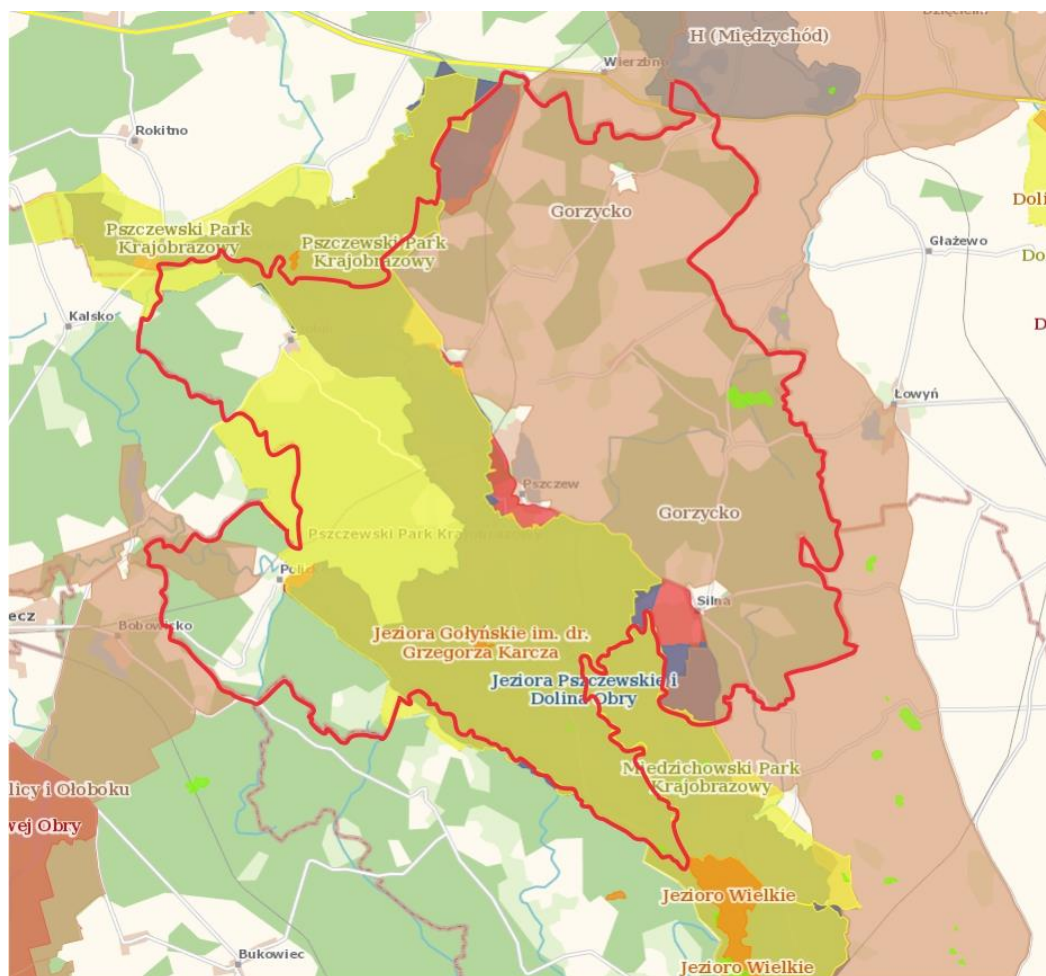
- **Jeziora Gołyńskie** pow. ogółem 3,10 ha Celem ochrony rezerwatu jest zachowanie ze względów naukowych i dydaktycznych fragmentu lasu wilgotnego ze stanowiskami rzadkich roślin torfowiskowych.

OCHRONA PRZECIWPOWODZIOWA

W granicach gminy Pszczew obszary narażone na niebezpieczeństwo wystąpienia powodzi obejmują przede wszystkim łąki i pastwiska. Dla rzeki Obry, zgodnie z wykazem obszarów narażonych na niebezpieczeństwo powodzi, zostały opracowane mapy zagrożenia i mapy ryzyka powodziowego. Zgodnie z ww. mapami zagrożenia powodziowego obszar gminy Pszczew częściowo położony jest na obszarach, na których prawdopodobieństwo wystąpienia powodzi jest wysokie (10%, czyli raz na 10 lat), średnie (1%, czyli raz na 100 lat) i niskie (0,2%, czyli raz na 500 lat). Obszary zagrożone powodzią o prawdopodobieństwie 1% i 10% stanowią obszary szczególnego zagrożenia powodzią⁵.

Na obszarach szczególnego zagrożenia powodzią zabrania się wykonywania robót oraz czynności utrudniających ochronę przed powodzią lub zwiększających zagrożenie powodziowe, zgodnie z przepisami.

⁵ Studium Uwarunkowań i Kierunków Zagospodarowania Przestrzennego Gminy Pszczew st.48



Mapa 3 Gmina Pszczew Natura 2000 – obszary chronionego krajobrazu – użytki ekologiczne Źródło: <https://geoserwis.gdos.gov.pl/mapy/>

Rekomenduje się ochronę środowiska przyrodniczego i krajobrazu, w szczególności utrzymanie istniejących form ochrony przyrody w obszarach o wybitnych wartościach przyrodniczych prawnie chronionych, w tym zwłaszcza obszarów chronionego krajobrazu oraz terenów obszaru specjalnej ochrony siedlisk Natura 2000, ochronę wód powierzchniowych w tym w szczególności jezior. Wspieranie rozwoju form turystyki i rekreacji przyjaznych dla środowiska, m.in. poprzez prowadzenie szlaków turystycznych tak, aby nie przebiegały przez strefy ochrony stanowisk rzadkich gatunków zwierząt. Udostępnianie terenów chronionych poprzez istniejące i projektowane ścieżki dydaktyczne oraz odpowiednie oznakowania istniejących obiektów chronionych.

SYSTEM OSADNICZY

Gmina ma charakter wielofunkcyjny jej funkcje są następujące: rolnictwo, leśnictwo, przemysł, rekreacja oraz usługi na rzecz miejscowej ludności. Gmina dysponuje niewielkim obszarem użytków rolnych, wynoszącym 6 998 ha, czyli 39,38 % powierzchni ogólnej gminy, z czego 5 694 ha (32,05 %) stanowią grunty orne, a pozostałe to łąki i pastwiska. Ten powierzchniowo niewielki areal, przy ogólnie niskiej bonitacji gleb nie stwarza podstaw dla intensywnego rozwoju towarowej gospodarki rolnej.

Administracyjnie w skład gminy wchodzi: 12 sołectw: Borowy Młyn, Janowo, Nowe Gorzycko, Policko, Pszczew, Rańsko, Silna, Stoki, Stołuń, Zielomyśl, Szarcz oraz Świechocin.

Największą jednostką osadniczą jest Pszczew, gdzie znajduje się siedziba gminy oraz podstawowe obiekty usługowe szkolnictwa, handlu i gastronomii. Obok funkcji mieszkalnych i usługowych gmina pełni rolę ważnego ośrodka działalności produkcyjno-budowlanej, a także obsługi ruchu turystycznego.

Na uwagę zasługuje skupienie mieszkańców w trzech ośrodkach: Pszczew, Silna i Stołuń zamieszkuje ok. 62 % ludności gminy a z Nowe Gorzycko ok. 69 %. Pozostałą część sieci osadniczej cechuje duże rozdrobnienie. Wszystkie wsie należą do kategorii wsi małych i zamieszkuje je ok. 31 % ludności gminy.

Największe sołectwa w gminie to⁶:

- Pszczew - 1973 mieszkańców,
- Silna - 326 mieszkańców,
- Stołuń - 323 mieszkańców,
- Nowe Gorzycko - 307 mieszkańców,

Pszczew - wieś zamieszkuje 1 973 mieszkańców, z czego 51 % stanowią kobiety, a 49 % mężczyźni. W latach 1998-2021 liczba mieszkańców wzrosła ok 13,7 %. Współczynnik feminizacji we wsi wynosi 105 i jest porównywalny do współczynnika feminizacji dla województwa lubuskiego oraz porównywalny do współczynnika dla całej Polski. 58% mieszkańców wsi Pszczew jest w wieku produkcyjnym, 19% w wieku przedprodukcyjnym, a 23% mieszkańców jest w wieku poprodukcyjnym.

Na 100 osób w wieku produkcyjnym przypada we wsi Pszczew 71 osób w wieku nieprodukcyjnym. Ten wskaźnik obciążenia demograficznego jest więc nieznacznie większy do wskaźnika dla województwa lubuskiego oraz nieznacznie większy do wskaźnika obciążenia demograficznego dla całej Polski.

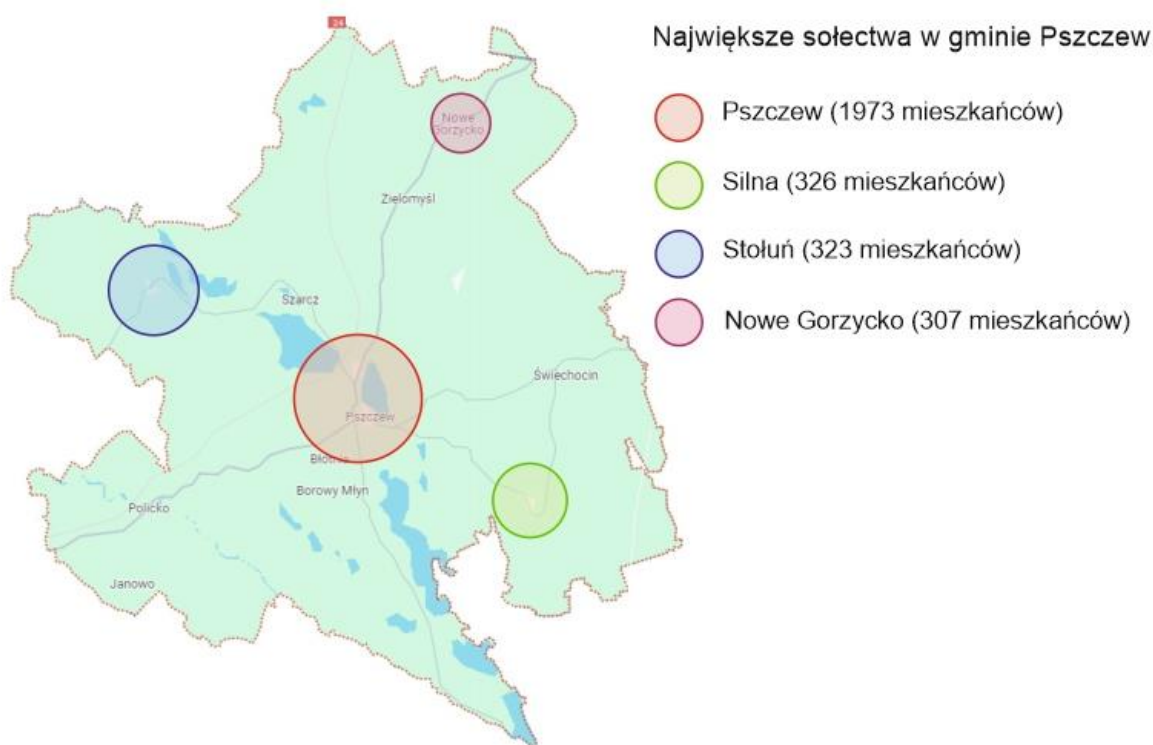
⁶ www.polskawliczbach

Według danych archiwalnych pochodzących z Narodowego Spisu Powszechnego Ludności i Mieszkań w 2002 roku we wsi Pszczew było 596 gospodarstw domowych. Wśród nich dominowały gospodarstwa zamieszkałe przez dwie osoby - takich gospodarstw było 149⁷

- Gmina Pszczew położona jest w środkowo-wschodniej części województwa lubuskiego, na terenie powiatu międzyrzeckiego, w odległości 103 km od granicy polsko - niemieckiej (przejścia graniczne Słubice-Frankfurt nad Odrą) i 62 km na północ od Gorzowa Wlkp. oraz 82 km na południe od Zielonej Góry.

Rekomenduje się, długofalowy przestrzenny rozwój tych miejscowości z centralnym ośrodkiem co pozwoli na uporządkowanie jej struktury funkcjonalno-przestrzennej, oraz poprawy standardów zamieszkiwania, pracy i wypoczynku.

Rysunek 2 System osadniczy gminy Pszczew



⁷ www.polskawliczbach.pl,

OBSZARY STRATEGICZNEJ INTERWENCJI

Obszary strategicznej interwencji określone w strategii rozwoju województwa, o której mowa w art. 11 ust. 1 ustawy z dnia 5 czerwca 1998 r. o samorządzie województwa (t.j.: Dz. U. z 2022 r. poz. 547), wraz z zakresem planowanych działań.

Gmina Pszczew należy do kilku obszarów strategicznej interwencji określonych w Strategii Rozwoju Województwa Lubuskiego 2030. Zgodnie z definicją OSI zawartą w Krajowej Strategii Rozwoju Regionalnego 2030 określenie to odnosi się nie tylko do obszarów o zidentyfikowanych, ale też do obszarów o potencjalnych powiązaniach funkcjonalnych. Należą do nich nie tylko obszary miast wojewódzkich, miast średnich czy lokalnych, ale i obszary powiązanych ze sobą funkcjonalnie gmin. Zgodnie z zapisami w SRWL zasadne są działania mające na celu inicjowanie takiej współpracy pomiędzy samorządami, które wspólnie mają większy potencjał rozwojowy, a takiej formy współdziałania jeszcze nie podjęły. Dotyczy to m.in. gminy Pszczew, która wspólnie z 8 innymi JST zawiązała porozumienie międzygminne na rzecz współpracy w ramach określonych celów rozwojowych. Zgodnie zatem z zapisami KSRR 2030 dla OSI wyznaczonych z poziomu regionalnego ukierunkowane będzie wsparcie zaprogramowane z poziomu regionalnego, z możliwą uzupełniającą interwencją z poziomu krajowego w ramach kontraktu programowego i kontraktów sektorowych oraz z wykorzystaniem Porozumień Terytorialnych (PT), czyli nowych mechanizmów, które wprowadza znowelizowana ustawa o zasadach prowadzenia polityki rozwoju.

Tabela 5 OSI wskazane na poziomie regionalnym (zgodnie z zapisami Strategii Rozwoju Województwa Lubuskiego 2030)

Lp.	Rodzaj OSI	Zakres planowanych działań
1	Miejskie obszary funkcjonalne ośrodków wojewódzkich – Gorzowa Wielkopolskiego i Zielonej Góry	Nie dotyczy gminy Pszczew Gmina Pszczew nie należy do obszaru funkcjonalnego żadnego z obu miast wojewódzkich
2	Miejskie obszary funkcjonalne ośrodków subregionalnych i lokalnych	Nie dotyczy gminy Pszczew Gmina Pszczew nie należy do wymienionego OSI
3	Obszary wiejskie Obszary wiejskie w województwie lubuskim podzielić można według różnic w uwarunkowaniach rozwoju na: obszary wiejskie położone w MOF ośrodków wojewódzkich i subregionalnych, obszary wiejskie	Zgodnie z SWL 2030, interwencja skierowana do obszarów wiejskich obejmować będzie w szczególności: - poprawę dostępu do usług publicznych, w tym dostępności do świadczeń medycznych oraz profilaktyki zdrowotnej, edukacji, usług opiekuńczych oraz kultury i rekreacji, m.in. poprzez współpracę

	<p>znajdujące się w najtrudniejszej sytuacji społeczno-gospodarczej oraz obszary wiejskie o utrudnionych warunkach rozwojowych</p> <p>Kategoria OSI – obszary wiejskie obejmuje:</p> <p>a) obszary wiejskie znajdujące się w najtrudniejszej sytuacji społeczno-gospodarczej;</p> <p>b) obszary wiejskie o utrudnionych warunkach rozwojowych.</p>	<p>międzygminną, integrującą świadczenie usług i pozwalającą na podnoszenie ich jakości;</p> <ul style="list-style-type: none"> - uzupełnienie infrastruktury technicznej; - zwiększanie dostępności komunikacyjnej; - podnoszenie kwalifikacji zawodowych mieszkańców i wsparcie lokalnej przedsiębiorczości z wykorzystaniem technologii informacyjnych i komunikacyjnych umożliwiających zdalne nauczanie i świadczenie usług na odległość; - rozwijanie oferty z obszaru turystyki i rekreacji; - wykorzystanie atrakcyjnej przestrzeni województwa dla lokalizowania ośrodków opieki dla osób starszych z Polski i z zagranicy, przy zapewnianiu odpowiedniego standardu usług zdrowotnych i kulturalnych; - wykorzystanie struktur sieciowych w pobudzaniu aktywności gospodarczej i społecznej (m.in. LGD, ODR, izby rolnicze); - promocję instrumentów współpracy i partnerstwa – włączenie mieszkańców obszarów wiejskich w działania rozwojowe; - odnowę wsi, wspieranie budowania tożsamości lokalnej i zachowanie wiejskiego dziedzictwa kulturowego i krajobrazu <p>Zgodnie z zapisami SRWL 2030 gmina Pszczew należy go grupy gmin o utrudnionych warunkach rozwoju.</p> <p>Gmina Pszczew należy do partnerstwa gmin (Trzciel, Szczaniec, Przytoczna, Zbąszynek, Babimost, Kargowa, Trzebiechów, Bojadła) zawiązanego w ramach realizacji Innych Instrumentów Terytorialnych, które zostanie objęte instrumentem terytorialnym Polityki Spójności w ramach powstającej lokalnej strategii terytorialnej wskazującej kierunki działań dla tego obszaru.</p>
4	<p>Obszary przygraniczne</p>	<p>W przypadku obszarów przygranicznych w województwie lubuskim wyróżnić można terytorialnie dwa pasy.</p>

		<p>Pierwszy pas to 10 gmin – Brody, Cybinkę, Górzycę, Gubin (gmina miejska), Gubin (gmina wiejska), Kostrzyn nad Odrą, Łęknice, Przewóz, Słubice, Trzebiel bezpośrednio przylegające do granicy, w których występuje silne oddziaływanie transgraniczne.</p> <p>Drugi pas: przygraniczne podregiony gorzowski i zielonogórski (NUTS 3), które obejmują programy współpracy transgranicznej w ramach Europejskiej Współpracy Terytorialnej. Oba podregiony wypełniają cały obszar województwa lubuskiego.</p> <p>Gmina Pszczew należy do drugiego pasa gmin.</p>
5	<p>Obszary zagrożone powodziami</p>	<p>Do grupy gmin, które objęte są obszarami szczególnego zagrożenia powodzią zakwalifikowano na terenie województwa lubuskiego 62 gminy: Bledzew, Bobrowice, Bogdaniec, Bojadła, Brody, Bytnica, Bytom Odrzański, Cybinka, Czerwieńsk, Dąbie, Deszczno, Dobiegniew, Drezdenko, Gorzów Wielkopolski, Górzycza, Gubin (gmina miejska), Gubin (gmina wiejska), Iłowa, Jasień, Kargowa, Kostrzyn nad Odrą, Krosno Odrzańskie, Krzeszyce, Lubiszyn, Lubsko, Łagów, Łęknica, Małomice, Maszewo, Międzyrzecz, Niegostawice, Nowa Sól (gmina miejska), Nowa Sól (gmina wiejska), Nowogród Bobrzański, Otyń, Przewóz, Przytoczna, Pszczew, Rzepin, Santok, Siedlisko, Skwierzyna, Słonek, Słubice, Stare Kurowo, Sulechów, Sulęcín, Szlichtyngowa, Szprotawa, Torzym, Trzciel, Trzebiechów, Trzebiel, Witnica, Wschowa, Zabór, Zbąszynek, Zielona Góra, Zwierzyn, Żagań (gmina miejska), Żagań (gmina wiejska), Żary (gmina wiejska).</p> <p>Na terenie wszystkich wskazanych gmin stwierdzono występowanie obszarów o wysokim prawdopodobieństwie wystąpienia powodzi.</p> <p>Do wyznaczonego obszaru zakwalifikowano gminy, na terenie których występuje prawdopodobieństwo wystąpienia powodzi, a także gminy, których obszar narażony jest na zalanie w przypadku zniszczenia lub uszkodzenia wału przeciwpowodziowego.</p>

		<p>Kierunki działania:</p> <p>Inwestycje przeciwpowodziowe na terenie województwa lubuskiego powinny obejmować w szczególności budowę wałów przeciwpowodziowych, a także innych budowli, takich jak: jazy, przepusty, wały cofkowe, zbiorniki retencyjne.</p> <p>Spośród wymienionych gmin, szczególnie zagrożonych powodzią, rozbudowa tych zbiorników umożliwi skuteczniejszą ochronę przed powodzią w przypadku gmin: Bobrowice, Dąbie, Krosno Odrzańskie, Nowogród Bobrzański. Jednocześnie powiększenie ww. zbiorników zwiększy możliwości produkcyjne energii elektrycznej przez Zespół Elektrowni Wodnych Dychów. Lista strategicznych inwestycji planowanych do realizacji w latach 2016–2021 na terenie województwa lubuskiego wskazana została w Planie zarządzania ryzykiem powodziowym dla obszaru dorzecza Odry, stanowiącym załącznik do rozporządzenia Rady Ministrów z dnia 18 października 2016 r. Perspektywa tego dokumentu dobiega jednak końca, a w marcu 2020 r. Państwowe Gospodarstwo Wodne Wody Polskie rozpoczęło prace nad przeglądem i aktualizacją planów zarządzania ryzykiem powodziowym.</p>
--	--	---

Źródło: opracowanie na podstawie Strategii Rozwoju Województwa Lubuskiego 2030.

OSI lokalne na terenie gminy Pszczew

Na terenie gminy Pszczew nie zdefiniowano specyficznych obszarów strategicznej interwencji.

II.5 ANALIZA NADRZĘDNYCH DOKUMENTÓW STRATEGICZNYCH

Strategia Rozwoju Gminy Pszczew na lata 2023-2030 jest dokumentem spójnym z dokumentami wyższego rzędu, na poziomie regionalnym oraz krajowym. Spójność celów zapisanych w Strategii z celami w dokumentach o charakterze strategicznym na szczeblu krajowym i regionalnym ma istotne znaczenie, ponieważ pozwoli korzystać z efektów synergii wynikającej z uczestnictwa w programowaniu i realizacji zamierzeń w kooperacji z otoczeniem.

W ramach analizy zbieżności celów analizie poddano następujące dokumenty:

- Strategia na rzecz Odpowiedzialnego Rozwoju do 2020 roku (z perspektywą do 2030 roku) – dokument obejmujący plan gospodarczy dla Polski do 2020 roku z perspektywą do 2030 roku,
- Krajowa Strategia Rozwoju Regionalnego 2030 – podstawowy dokument strategiczny polityki regionalnej państwa,
- Strategia Rozwoju Województwa Lubuskiego 2030 – stanowiąca najważniejsze narzędzie w kreowaniu polityki rozwoju społeczno-gospodarczego województwa lubuskiego.

Dokument jest również spójny z dokumentami planistycznymi gminy. Dokument został zweryfikowany pod tym względem.

Analiza zapisów wymienionych poniżej dokumentów wskazała, że Strategia Rozwoju Gminy Pszczew na lata 2023-2030 wpisuje się w konkretne cele określone w wymienionych w poniższej Tabeli dokumentach.

Tabela 6 Zgodność z celami innych dokumentów strategicznych

Lp.	Strategia Rozwoju Gminy Pszczew na lata 2023-2030	SOR 2020 (2030)	KSRR 2030	SRWL 2030
1	<p>Cel strategiczny 1 Rozwój społeczny i kulturalny</p> <p>CO 1.1. Rozwój nowoczesnej edukacji</p> <p>CO 1.2 Gmina społecznie odpowiedzialna</p> <p>CO 1.3 Gmina dobrze zarządzana</p> <p>CO 1.4 Wzmacnianie tożsamości lokalnej i oferty kulturalnej</p>	<p>Cel II Rozwój społecznie wrażliwy i terytorialnie zrównoważony</p> <p>Cel szczegółowy III – Skuteczne państwo i instytucje służące wzrostowi oraz włączeniu społecznemu i gospodarstwu</p>	<p>Cel szczegółowy III: Podniesienie jakości zarządzania i wdrażania polityk ukierunkowanych terytorialnie.</p> <p>Cel 3.3. Poprawa organizacji świadczenia usług publicznych</p> <p>Cel 3.4. Efektywny i spójny system finansowania polityki regionalnej</p> <p>Cel szczegółowy I: Zwiększenie spójności rozwoju kraju w wymiarze społecznym, gospodarczym, środowiskowym i przestrzennym</p> <p>Cel 1.5 Rozwój infrastruktury dostarczającej usługi publiczne i podnoszących atrakcyjność inwestycyjną obszarów</p>	<p>Cel strategiczny 2 Region silny w wymiarze społecznym oraz bliski obywatelowi</p> <p>Cele operacyjne:</p> <p>2.1 Wzrost dostępności i efektywności kształcenia oraz wychowania przedszkolnego i opieki nad najmłodszymi dziećmi</p> <p>2.2 Promocja włączenia społeczno-zawodowego oraz kompleksowe wsparcie seniorów</p> <p>2.3 Wysoka jakość i dostępność usług medycznych oraz upowszechnianie profilaktyki zdrowotnej i zdrowego stylu życia</p> <p>2.4 Zapewnienie bogatej oferty kulturalnej oraz ochrona i promocja dziedzictwa kulturowego</p> <p>2.5 Rozbudowa oraz modernizacja infrastruktury sportowej i rekreacyjnej, a także upowszechnianie i promocja sportu</p> <p>2.6 Wspieranie rozwoju społeczeństwa obywatelskiego i poczucia tożsamości regionalnej</p>

				<p>Cel strategiczny 4 Region atrakcyjny, efektywnie zarządzany i otwarty na współpracę</p> <p>Cel operacyjny 4.5 Rozwój e-usług i kompetencji cyfrowych społeczeństwa</p>
2	<p>Cel strategiczny 2 Zrównoważona i konkurencyjna gospodarka Cele operacyjne: CO 2.1 Rozwoju lokalnej przedsiębiorczości CO 2.2. Wzmocnienie funkcji turystyki w gospodarce gminy CO 2.3 Promocja gminy i kreowanie marki gminy</p>	<p>Cel szczegółowy I – Trwały wzrost gospodarczy oparty coraz silniej o wiedzę, dane i doskonałość organizacyjną Cel II Rozwój społecznie wrażliwy i terytorialnie zrównoważony</p>	<p>Cel szczegółowy I: Zwiększenie spójności rozwoju kraju w wymiarze społecznym, gospodarczym, środowiskowym i przestrzennym; Cel 1.5 Rozwój infrastruktury dostarczającej usługi publiczne i podnoszących atrakcyjność inwestycyjną obszarów</p> <p>Cel szczegółowy 2 Wzmacnianie regionalnych przewag konkurencyjnych.</p> <p>Cel 2.2. Wspieranie przedsiębiorczości na szczeblu regionalnym i lokalnym</p>	<p>Cel strategiczny 1 Inteligentna, zielona gospodarka regionalna Cele operacyjne: 1.6 Rozwój potencjału turystycznego 1.7 Konkurencyjne i ekologiczne rolnictwo Cel strategiczny 2 Region silny w wymiarze społecznym oraz bliski obywatelowi Cele operacyjne: 2.4 Zapewnienie bogatej oferty kulturalnej oraz ochrona i promocja dziedzictwa kulturowego,</p> <p>Cel strategiczny 4 Region atrakcyjny, efektywnie zarządzany i otwarty na współpracę Cele operacyjne: 4.1 Efektywna współpraca międzyregionalna i transgraniczna 4.2 Atrakcyjny wizerunek i rozpoznawalna marka województwa</p>
3	<p>Cel strategiczny 3 Kapitał przyrodniczy i przestrzeń, Cele operacyjne: CO 3.1 Poprawa dostępności komunikacyjnej- wewnętrznej i zewnętrznej</p>	<p>Cel II Rozwój społecznie wrażliwy i terytorialnie zrównoważony</p>	<p>Cel szczegółowy 1 – Zwiększenie spójności rozwoju kraju w wymiarze społecznym, gospodarczym, środowiskowym i przestrzennym. 1.4. Przeciwdziałanie kryzysom na obszarach zdegradowanych</p>	<p>Cel strategiczny 1 Inteligentna, zielona gospodarka regionalna Cel operacyjny 1.2 Rozwój zielonej gospodarki, w tym energetyki przyjaznej środowisku</p>

	<p>CO 3.2 Poprawa estetyki i spójności zagospodarowania przestrzeni publicznej</p> <p>CO 3. Ochrona kapitału przyrodniczego i adaptacja do zmian klimatu.</p>		<p>Cel 1.5 Rozwój infrastruktury dostarczającej usługi publicznych i podnoszących atrakcyjność inwestycyjną obszarów</p>	<p>Cel strategiczny 3 Integracja przestrzenna regionu. Cele operacyjne: 3.1 Modernizacja oraz rozwój infrastruktury, 3.2 Wzmocnienie dostępności infrastruktury teleinformatycznej, 3.4 Ochrona środowiska przyrodniczego, w tym przeciwdziałanie negatywnym skutkom zmian klimatu 3.7 Zrównoważony rozwój obszarów wiejskich</p>
--	---	--	--	---

Źródło: opracowanie własne

II.6 SYSTEM REALIZACJI STRATEGII ROZWOJU GMINY PSZCZEW NA LATA 2023-2030

Skuteczna realizacja wyznaczonych celów i kierunków działań dokumentu „Strategii Rozwoju Gminy Pszczew na lata 2023–2030” jest uwarunkowana prawidłowym ustanowieniem systemu zarządzania procesami rozwojowymi i włączeniem w te działania szerokiego grona interesariuszy, od administracji na wszystkich szczeblach po sektor pozarządowy i gospodarczy. Równie istotne będzie też określenie warunków organizacyjnych dla wdrażania, monitorowania, aktualizacji i ewaluacji dokumentu.

PODMIOTY ODPOWIEDZIALNE ZA WDRAŻANIE STRATEGII:

Wdrażanie celów i kierunków działań Strategii polegać będzie przede wszystkim na koordynacji współpracy pomiędzy zaangażowanymi w ten proces podmiotami, tj.:

Radą Gminy Pszczew, która odpowiada za:

- zatwierdzenie Strategii,
- zatwierdzenie zmian w Strategii,
- nadzór nad postępami i efektami wdrażania poprzez zatwierdzanie rocznego raportu o stanie gminy, który obejmuje podsumowanie działań w zakresie realizacji Strategii.

Wójtem Gminy Pszczew, który odpowiada za:

- nadzór nad realizacją celów i kierunków działań zapisanych w Strategii,
- zapewnienie środków finansowych na realizację celów i kierunków działań przyjętych w Strategii poprzez uwzględnienie ich w budżecie gminy i Wieloletniej Prognozie Finansowej, jak również poprzez pozyskiwanie zewnętrznych źródeł finansowania,
- monitoring, ocenę realizacji oraz przygotowanie zmian Strategii,
- inicjowanie zmian Strategii, zgodnie z określoną procedurą.

Koordynatorem/Koordynatorką ds. Strategii (wyznaczona osoba w strukturach Urzędu Gminy Pszczew), który/a odpowiada za:

- obsługę Wójta Gminy Pszczew w zakresie jego zadań związanych z realizacją Strategii,
- przepływ informacji na temat wdrażania Strategii,
- promocję efektów realizacji Strategii,
- współpracę z interesariuszami Strategii w procesie jej wdrażania.

Interesariuszami wdrażania Strategii, którzy odpowiadają za:

- realizację zadań wynikających ze Strategii,

- wnioskowanie o zmiany w Strategii,
- dostarczanie danych do monitorowania oraz oceny wdrażania Strategii

SYSTEM MONITOROWANIA STRATEGII ROZWOJU GMINY PSZCZEW NA LATA 2023-2030

Proces monitorowania Strategii prowadzony będzie poprzez następujące działania:

- zbieranie i analizę danych ilościowych i jakościowych wybranych wskaźników, w szczególności opisanych w tabeli dotyczącej oczekiwanych rezultatów planowanych działań oraz wskaźniki ich osiągnięcia,
- przygotowanie raportów z realizacji Strategii w ramach raportu o stanie gminy.

Monitorowanie umożliwi bieżącą ocenę realizacji zaplanowanych celów kierunków działań Strategii i dostarczy danych do działań ewaluacyjnych. Odpowiada za niego wyznaczony Koordynator/Koordynatorka ds. Strategii. Zbiera dane w określonych cyklach, zarówno w Urzędzie Gminy oraz jej jednostkach, a także od zaangażowanych we wdrażanie interesariuszy. Koordynator/Koordynatorka ds. Strategii przygotowuje również raporty na żądanie Wójta i/lub Rady Gminy, szczególnie kiedy ma to istotne znaczenie do podjęcia decyzji ws. rozwoju gminy, jak np. podjęcia decyzji o finansowaniu inwestycji czy konieczności dokonania zmian w Strategii.

Tabela 7 Oczekiwane rezultaty planowanych działań oraz wskaźniki ich osiągnięcia

Cel	Rezultat	Wskaźnik osiągnięcia rezultatu	Jednostka miary	Źródło	Podmiot/jednostka odpowiedzialna za monitorowanie	Oczekiwany kierunek/trend zmiany
CS 1 Rozwój społeczny i kulturalny	Poprawa dostępności do miejsc opieki nad dziećmi do lat 3	Odsetek dzieci objętych opieką w żłobkach	%	GUS-BDL	Urząd Gminy Pszczew	wzrost
	Budowa nowego Ośrodka Pomocy Społecznej	Dostęp do opieki społecznej	%	GUS-BDL Urząd Gminy Pszczew	Urząd Gminy Pszczew	wzrost
	Dzienny dom pobytu dla seniorów i klub seniora	Odsetek osób w wieku poprodukcyjnym objętych opieką	%	GUS-BDL	Urząd Gminy Pszczew	wzrost
	Zwiększenie dostępu do placówek służby zdrowia	Dostęp do lekarzy specjalistów	%	GUS-BDL Urząd Gminy Pszczew	Urząd Gminy Pszczew	wzrost
	Zwiększenie ilości miejsc przedszkolnych	Odsetek dzieci objętych opieką w wieku przedszkolnym	%	GUS-BDL	Urząd Gminy Pszczew	wzrost
	Wzrost aktywności mieszkańców	Fundacje, stowarzyszenia i organizacje społeczne na 10 tys. mieszkańców	szt	GUS-BDL	Urząd Gminy Pszczew	wzrost
	Zwiększenie jakości infrastruktury sportowej i rekreacyjnej w gminie i aktywności mieszkańców	Nowe/zmodernizowane obiekty sportowe i rekreacyjne, świetlice wiejskie,	szt	GUS-BDL, Urząd Gminy Pszczew	Urząd Gminy Pszczew	wzrost
	CS 2 Zrównoważona i konkurencyjna gospodarka	Wzrost przedsiębiorczości mieszkańców	Podmioty wpisane do rejestru REGON na 10 tys. mieszkańców	szt	GUS-BDL	Urząd Gminy Pszczew

	Zwiększenie liczby nowych inwestorów na terenie gminy	Powierzchnia nowych uzbrojonych terenów inwestycyjnych	ha	Gmina Pszczew	Urząd Gminy Pszczew	wzrost
	Zwiększenie atrakcyjności turystycznej w gminie	Udzielone noclegi na 1000 mieszkańców (dane powiatowe)	-	GUS-BDL	Urząd Gminy Pszczew	wzrost
CS 3 Kapitał przyrodniczy i przestrzeń	Poprawa stanu środowiska naturalnego	Odsetek gospodarstw domowych korzystających z sieci kanalizacyjnej	%	GUS-BDL	Urząd Gminy Pszczew	wzrost
	Usprawnienie gospodarki odpadami	Odpady zebrane selektywnie w relacji do ogółu odpadów	%	Urząd Gminy Pszczew	Urząd Gminy Pszczew	wzrost
	Usprawnienie gospodarki ściekowej na terenie gminy	Liczba osób korzystająca z oczyszczalni ścieków	osoba	GUS-BDL	Urząd Gminy Pszczew	wzrost
	Poprawa dostępności komunikacyjnej gminy	Długość wybudowanych/zmodernizowanych dróg rowerowych Długość wybudowanych/zmodernizowanych dróg (km)	km	GUS-BDL	Urząd Gminy Pszczew	wzrost
	Rewitalizacja głównego rynku w Pszczewie	Powierzchnia terenów zrewitalizowanych	ha	Gmina Pszczew	Urząd Gminy Pszczew	wzrost
	Poprawa funkcjonowania komunikacji publicznej na terenie gminy	Liczba miejscowości obsługiwanych przez komunikację publiczną Liczba połączeń komunikacyjnych (tras)	Liczba tras	Urząd Gminy Pszczew	Urząd Gminy Pszczew	wzrost
	Zwiększenie udziału energii pozyskanej ze źródeł odnawialnych na potrzeby budynków	Liczba zainstalowanych instalacji OZE	szt	Urząd Gminy Pszczew	Urząd Gminy Pszczew	wzrost

	użyteczności publicznej					
	Zwiększenie energooszczędnego oświetlenia na obszarze gminy	Liczba nowych instalacji oświetleniowych w tym z OZE	szt	Urząd Gminy Pszczew	Urząd Gminy Pszczew	wzrost
	Dostęp do sieci gazowej	Liczba odbiorców sieci gazowej w gminie, liczba nowej sieci gazowej	szt, km	Urząd Gminy Pszczew	Urząd Gminy Pszczew	wzrost
	Dostęp do Internetu	Liczba odbiorców, Liczba punktów dostępu do Internetu	osoby Szt.	Urząd Gminy Pszczew	Urząd Gminy Pszczew	wzrost

Źródło: Opracowanie własne

EWALUACJA

Strategia podlega aktualizacji, jeżeli wymaga tego sytuacja społeczna, gospodarcza lub przestrzenna gminy albo gdy jest to konieczne dla zachowania jej spójności ze strategią rozwoju województwa.

Badania ewaluacyjne będą nadzorowane przez Koordynatora/Koordynatorkę ds. Strategii. Decyzję o przeprowadzeniu ewaluacji podejmie Wójt Gminy Pszczew na wniosek koordynatora/koordynatorki ds. Strategii. W badaniu mogą wziąć również udział zewnętrzni eksperci, niezależni od podmiotów wdrażających Strategię.

Zaplanowano następujące rodzaje ewaluacji:

- **Ewaluacja mid-term** (śródkresowa), czyli badanie wykonane w połowie okresu realizacji dokumentu, tj. w 2027 r. (do końca I kwartału). Celem badania w połowie okresu realizacji jest ocena wstępnych wyników realizacji, takich jak: osiągnięte na danym etapie wdrażania rezultaty, stopień osiągnięcia celów, wykorzystanie środków finansowych;
- **Ewaluacja ex-post** (na zakończenie), czyli po zakończeniu okresu realizacji Strategii zostanie przeprowadzona ewaluacja ex-post. Jest to badanie podsumowujące. Jego celem jest określenie trwałości zrealizowanych działań oraz stopnia ich oddziaływania. Istotną rolę odgrywa odniesienie się do założonych w Strategii celów oraz ocena, na ile udało się je osiągnąć. Ewaluacja ex-post powinna obejmować również pozytywne i negatywne czynniki wpływające na wdrażanie Strategii, a także identyfikować ewentualne wystąpienie efektów niezaplanowanych. Wyniki ewaluacji ex-post służą m.in. kompleksowemu podsumowaniu realizacji Strategii oraz podjęciu kluczowych decyzji strategicznych dot. dalszego rozwoju gminy w kolejnych latach.
- **Ewaluacja on-going** (na bieżąco), czyli ocena realizacji Strategii może zostać przeprowadzona w każdym momencie jej wdrażania, w sytuacji, gdy nastąpi konieczność potwierdzenia występowania przesłanek, na podstawie których należy wprowadzić zmiany do dokumentu. Ten rodzaj ewaluacji prowadzi Koordynator/Koordynatorka ds. Strategii we współpracy z jednostkami gminy i poszczególnymi stanowiskami w Urzędzie Gminy.

W trakcie ewaluacji dopuszcza się również wykorzystanie narzędzi badawczych, takich jak ankiety czy wywiady. Raporty z ewaluacji akceptuje Wójt oraz prezentowane są one Radzie Gminy oraz publikowane są na stronie gminy do wiadomości opinii publicznej. Mogą stać się również elementem włączenia mieszkańców do dyskusji o sprawach ważnych i priorytetowych dla gminy, służy temu upowszechnienie wyników ewaluacji.

Raporty z ewaluacji podlegają akceptacji Wójta oraz są prezentowane Radzie Gminy. Raporty te podawane są również do opinii publicznej.

KRYTERIA EWALUACJI:

- trwałość: czy efekty podejmowanych działań są trwałe, długofalowe?
- trafność: Czy cele odpowiadają potrzebom? Czy mieszkańcy znają i utożsamiają się ze Strategią? Czy struktura logiczna interwencji jest poprawna?
- efektywność: Czy cele osiągnięto najniższym możliwym kosztem? Czy lepiej osiągnięto by cele interwencji publicznej innymi metodami i narzędziami?
- skuteczność: Czy to, co osiągnięto jest tym, co planowano?
- użyteczność/oddziaływanie: Czy Strategia spełniła oczekiwania adresatów? Czy efekty Strategii są korzystne dla różnych grup odbiorców?

WYTYCZNE DO SPORZĄDZENIA DOKUMENTÓW WYKONAWCZYCH

Za dokumenty wykonawcze uznaje się Plany, Programy, dla których kompetencje do zatwierdzenia z tytułu przepisów prawa posiada Rada Gminy Pszczew lub Wójt Gminy Pszczew.

Poniżej prezentowane wytyczne mają zastosowanie dla dokumentów wykonawczych opracowywanych lub aktualizowanych po dacie przyjęcia dokumentu jakim jest Strategia:

- Dla wszystkich dokumentów wykonawczych w części dotyczącej monitoringu (jeżeli dotyczy) zaleca się uwzględnienie odpowiednich wskaźników, które zostały wskazane w tabeli pn. Oczekiwane rezultaty planowanych działań oraz wskaźniki ich osiągnięcia.
- Dla wszystkich dokumentów wykonawczych w części dotyczącej ich zarządzania (jeżeli dotyczy) zaleca się włączenie Koordynatora/Koordynatorki ds. Strategii w procesy przepływu informacji w zakresie opracowania i wdrażania przedmiotowych planów i programów.
- Dla wszystkich dokumentów wykonawczych w części dotyczącej ich realizacji zaleca się wskazanie spójności tych dokumentów z przyjętą Strategią.
- Dla wszystkich dokumentów wykonawczych realizowanych w sferze społecznej, gospodarczej oraz przestrzennej zaleca się uwzględnienie działań/projektów/inwestycji wynikających z kierunków działań wskazanych w określonych dla Strategii celach.

Tabela 8 Wykaz dokumentów wykonawczych w gminie Pszczew oraz ocena ich aktualności

Lp.	Obszar tematyczny	Wykaz obowiązujących/przyjętych dokumentów wykonawczych na poziomie lokalnym	Uwagi/Rekomendacje
1	Planowanie przestrzenne	<ul style="list-style-type: none"> • Studium Uwarunkowań i Kierunków Zagospodarowania Przestrzennego gminy Pszczew • Miejscowe Plany Zagospodarowania Przestrzennego 	<p>Dokument aktualny w momencie przygotowania Strategii: Studium Uwarunkowań i Kierunków Zagospodarowania Przestrzennego gminy Pszczew (UCHWAŁA NR L.V.425.2022 RADY GMINY PSZCZEW z dnia 29 grudnia 2022 r. w sprawie studium uwarunkowań i kierunków zagospodarowania przestrzennego gminy Pszczew ze zmianami uchwała nr XII.72.2019 z dnia 26 czerwca 2019 r.)</p> <p>Gmina posiada Program Rewitalizacji na lata 2018–2023 Uchwała nr XLVIII.307.2018 z dnia 30 sierpnia 2018 r.</p> <p>W przypadku decyzji o przygotowaniu Programu Rewitalizacji, zgodnie z art. 52 ustawy o rewitalizacji gmina, która obecnie prowadzi działania rewitalizacyjne w oparciu o program rewitalizacji (inny niż GPR), może je kontynuować do 31 grudnia 2023 r. Po tej dacie ustawa przewiduje obowiązek uchwalenia GPR w przypadku, gdy gmina zamierza nadal prowadzić rewitalizację lub dopiero zaczyna jej prowadzenie. Po 31 grudnia 2023 r. gmina, która posiada program rewitalizacji inny niż GPR, uchwalony przed dniem wejścia w życie ustawy, nadal będzie uprawniona do skorzystania z szybciej ścieżki przekształcenia tego programu w GPR (art. 52 ustawy)</p>
2	Energetyka	<ul style="list-style-type: none"> • Brak dokumenty • Założenia do planu zaopatrzenia w ciepło, energię elektryczną i paliwa gazowe dla Gminy Pszczew 	<p>Brak dokumentu</p> <p>Przygotowanie Planu/programu wykonawczego dla obszaru energetyki w zakresie objętym Strategią: plan wykonawczy powinien uwzględniać zasady realizacji kierunków działań i konkretnych projektów, wraz ze sposobem ich finansowania, terminem realizacji i wskazania podmiotów odpowiedzialnych za wdrożenie oraz monitorowanie).</p> <p>Brak dokumentu</p>
3	Gospodarka komunalna	Brak dokumentu	Brak dokumentu

4	Ochrona i opieka nad zabytkami oraz zarządzanie dziedzictwem	<ul style="list-style-type: none"> Gminna Ewidencji Zabytków Gminy Pszczew Gminny Program opieki nad zabytkami gminy Pszczew 	<p>Brak dokumentu;</p> <p>Brak dokumentu;</p>
5	Ochrona środowiska i adaptacja do zmian klimatu	<ul style="list-style-type: none"> Program Ochrony środowiska dla Gminy Pszczew 2008-2011 Plan Gospodarki Niskoemisyjnej dla gminy Pszczew; Program usuwania azbestu i wyrobów zawierających azbest z terenu Gminy Pszczew na lata 2010-2032 	<p>Dokument nieaktualny;</p> <p>Dokument nieaktualny;</p> <p>Dokument jest aktualny;</p>
6	Transport	<ul style="list-style-type: none"> Brak dokumentów wykonawczych w tym obszarze 	<p>Rekomendacje: przygotowanie planu wykonawczego w zakresie zrównoważonej mobilności na terenie gminy obejmującego cele i kierunki działań oraz przedsięwzięcia ujęte w Strategii : m.in. koncepcję rozwoju i budowy ścieżek/dróg rowerowych w gminie w powiązaniu z celami i przedsięwzięciami ujętymi w przygotowywanej Strategii Terytorialnej gmin: Przytoczna, Pszczew, Trzciel, Szczaniec, Zbąszynek, Babimost, Kargowa, Bojadła, Trzebiechów.</p>
7	Polityka społeczna	<ul style="list-style-type: none"> Strategia Rozwiązywania Problemów Społecznych Gminy Pszczew na lata 2015-2023; Gminny Program Profilaktyki i Rozwiązywania Problemów Alkoholowych i Przeciwdziałaniu Narkomanii dla Gminy Pszczew na rok 2023; Program Ochrony Zdrowia Psychicznego dla Gminy Pszczew na lata 2021-2022; Gminny Program przeciwdziałania przemocy w rodzinie oraz ochrony ofiar przemocy w rodzinie w Gminie Pszczew na lata 2016-2023; Gminny Program Wsparcia Rodziny na lata 2022-2024; 	<p>Dokument nieaktualny;</p> <p>Dokument o charakterze cyklicznym, przygotowywane na każdy rok realizacji;</p> <p>Dokument nieaktualny;</p> <p>Dokument nieaktualny;</p> <p>Dokument aktualny;</p>
8	Rozwój lokalny/aktywność społeczna	<ul style="list-style-type: none"> Program współpracy gminy Pszczew z organizacjami pozarządowymi oraz podmiotami wymienionymi w art. 3 ust. 3 ustawy z dnia 	<p>Program Współpracy Gminy Pszczew z organizacjami pozarządowymi oraz innymi podmiotami prowadzącymi działalność pożytku publicznego wymienionymi w art. 3 ust.3 ustawy o działalności pożytku publicznego i o wolontariacie na rok 2022</p>

		24 kwietnia 2003 r. o działalności pożytku publicznego i o wolontariacie (Program przygotowywane i przyjmowany na dany rok kalendarzowy)	uchwalony został przez Radę Gminy Pszczew w dniu 30 grudnia 2021 r. uchwałą Nr XLIII.330.2021.
9	Zarządzanie kryzysowe	<ul style="list-style-type: none"> Plan Zarządzania Kryzysowego dla gminy Pszczew 	Dokument aktualny
10	Finanse publiczne	<ul style="list-style-type: none"> Wieloletnia Prognoza Finansowa dla Gminy Pszczew (na lata 2020-2030) Uchwały budżetowe Rady Gminy Pszczew 	Rekomendacja: ujęcie w WPF planowanych przedsięwzięć w ramach Strategii Rozwoju Gminy Pszczew

Źródło: opracowanie własne

II.7 RAMY FINANSOWE I ŹRÓDŁA FINANSOWANIA

Wielostronna i partnerska współpraca w zakresie wdrażania dokumentu przekłada się też na szeroki wachlarz możliwych źródeł finansowania planowanych przedsięwzięć. Szansą dla pełnej realizacji wyznaczonych przez nią kierunków działania są zewnętrzne źródła finansowania, przede wszystkim środki krajowe (pochodzące z budżetu państwa w zakresie rządowych programów) i pochodzące z programów Unii Europejskiej (programu regionalnego dla województwa lubuskiego czy programów o wymiarze i zasięgu krajowym), a także z innych międzynarodowych instytucji.

Gmina Pszczew planuje aktywnie pozyskiwać środki na realizację projektów/przedsięwzięć przyczyniających się do poprawy jakości życia mieszkańców i rozwoju gminy w różnych wymiarach.

Jednym z warunków realizacji celów zawartych w niniejszej Strategii jest pozyskanie i zabezpieczenie środków finansowych na realizację zaplanowanych kierunków działań i projektów. Podstawę do określenia ram finansowych działań jest budżet Gminy oraz przygotowana wieloletnia prognoza finansowa. Gmina będzie utrzymywać nadwyżkę operacyjną, tak aby nie wystąpiło zagrożenie dla dyscypliny finansów publicznych i umożliwiający spłatę wcześniej zaciągniętych zobowiązań. Pozostałe środki, w tym dochody majątkowe przeznaczone będą na realizację zaplanowanych inwestycji. Długookresowe cele strategiczne zapisane zostaną w wieloletniej prognozie finansowej. W celu oddania realności prognozy oraz rzetelności finansowego przedstawienia planowanych działań, wieloletnia prognoza finansowa oddawać będzie wszystkie okoliczności, które mają lub mogą mieć wpływ na gospodarkę finansową Gminy, np.: inflacja, wzrost wynagrodzeń, planowane zmiany systemowe np. w podatkach dochodowych. Na tej podstawie wyznaczane będą możliwe do przeznaczenia limity wydatków w poszczególnych latach na wyznaczone przedsięwzięcia.

Źródłem finansowania działań przewidzianych do realizacji w Strategii będą:

- budżet gminy,
- budżet wojewody,
- budżet Samorządu Województwa,
- budżet państwa w ramach określonych programów czy projektów,
- środki z Państwowego Funduszu Rehabilitacji Osób Niepełnosprawnych,
- środki z budżetu Unii Europejskiej,
- środki pomocowe pozyskiwane przez interesariuszy uczestniczących w realizacji Strategii,
- środki własne interesariuszy uczestniczących w realizacji Strategii,

- inne środki zewnętrzne.

Skuteczność wyznaczonych działań zależy zarówno od środków finansowych posiadanych przez gminę, jak i efektywności w ich dalszym pozyskiwaniu. Strategia jest podstawą skutecznego pozyskiwania środków finansowych z budżetu państwa i funduszy Unii Europejskiej, dla których stanowi potencjalne uzasadnienie. Jako uzupełnienie środków gminnych należy wskazać aktywną współpracę z partnerami społecznymi, w tym organizacjami pozarządowymi, które niejednokrotnie mają szersze możliwości ubiegania się o zewnętrzne środki finansowe. Ramy finansowe realizacji Strategii określać będzie budżet gminy oraz Wieloletnia Prognoza Finansowa Gminy Pszczew. Ze względów formalnych i praktycznych nie ma możliwości określenia pozabudżetowych ram finansowania Strategii, w szczególności w zakresie podmiotów spoza sektora finansów publicznych.

II.8 PARTYCYPACJA SPOŁECZNA W RAMACH STRATEGII ROZWOJU GMINY PSZCZEW NA LATA 2023-2030

Udział mieszkańców, ale także przedstawicieli innych sektorów, tj. przedsiębiorców, organizacji pozarządowych, administracji, jest niezwykle istotnym elementem przygotowania, realizacji oraz oceny dokumentów o charakterze strategicznym. Wkład wszystkich stron dialogu i zaangażowania sprzyja synergii działań, wpływa na ich powodzenie, zapewnia również legitymizację podejmowanych działań przez władze gminy. W tabeli poniżej został przedstawiony proces uspołecznienia Planu na etapie jego przygotowania, a także jego wdrażania i oceny.

Tabela 9 Uspołecznienie Strategii Rozwoju Gminy Pszczew na lata 2023-2030

Lp.	Etap	Rodzaj działania	Uwagi
1	Przygotowanie Diagnozy dla Strategii Rozwoju Gminy Pszczew na lata 2023-2030	Ankieta dla mieszkańców prowadzona w terminie: wrzesień - październik 2023	Ankieta uzupełniła i skonfrontowała wyniki analizy danych desk research; ankieta została wypełniona przez 111 osób (ankieta była dostępna w wersji papierowej w Urzędzie Gminy Pszczew oraz online)
		Warsztaty dla mieszkańców gminy przeprowadzone w marcu 2023 r. (określanie mocnych i słabych stron, szans i zagrożeń dla rozwoju gminy Pszczew)	Konsultacje społeczne miały charakter warsztatu diagnostycznego. Wzięło w nich udział 8 osób. Reprezentowane Podmioty/instytucje/partnerzy społeczno-gospodarczy: - radni gminni - mieszkańcy; - pracownicy/pracowniczki Urzędu Gminy w Pszczew; W spotkaniu wzięło również udział Wójt Gminy Pszczew.
2	Projekt Strategii Rozwoju Gminy Pszczew na lata 2023-2030	Konsultacje projektu dokumentu	
3	Strategia Rozwoju Gminy Pszczew na lata 2023-2030	Raporty dot. realizacji Strategii w ramach Raportu o stanie Gminy Pszczew (II kwartał każdego roku); dokument jest publikowany na stronie www gminy i dostępny publicznie (BIP, strona www Gminy); Raport jest przedstawiany Radzie Gminy.	W ramach informacji o stanie realizacji Strategii wykorzystywane są dane pochodzące z bieżącego monitorowania przygotowywane przez Koordynatora/kę ds. Strategii
4	Ewaluacja	Przeprowadzana w trakcie (mid-term), „na bieżąco” (on going) oraz na zakończenie realizacji Strategii (ex-post). W ramach prowadzonej ewaluacji wykorzystywane są raporty o stanie gminy Pszczew, dokumenty wykonawcze, dane statystyczne, wskaźniki ujęte w dokumencie,	Raporty z ewaluacji podlegają akceptacji Wójta oraz są prezentowane Radzie Gminy oraz podawane są do opinii publicznej Udostępnienie raportów ewaluacyjnych będzie miało formę: publikacja w oficjalnym serwisie www gminy Pszczew, BIP.

		a także ankiety i wywiady (jako narzędzia badawcze do oceny jakościowej, o ile Koordynator/Koordynatorka ds. Strategii podejmie taką decyzję).	
--	--	--	--

Źródło: Opracowanie własne

SPIS TABEL

Tabela 1 Udział ludności wg ekonomicznych grup wieku w % ludności ogółem	18
Tabela 2 Najlepiej i najgorzej oceniane elementy w poszczególnych obszarach według ankietowanych.....	24
Tabela 3 Cele Strategii Rozwoju Gminy Pszczew na lata 2023-2030	36
Tabela 4 Cele i kierunki działań	37
Tabela 5 OSI wskazane na poziomie regionalnym (zgodnie z zapisami Strategii Rozwoju Województwa Lubuskiego 2030)	55
Tabela 6 Zgodność z celami innych dokumentów strategicznych	60
Tabela 7 Oczekiwane rezultaty planowanych działań oraz wskaźniki ich osiągnięcia.....	65
Tabela 8 Wykaz dokumentów wykonawczych w gminie Pszczew oraz ocena ich aktualności ...	70
Tabela 9 Uspołecznienie Strategii Rozwoju Gminy Pszczew na lata 2023-2030	75

SPIS MAP

Mapa 1 Mapa gminy Pszczew www.pszczew.pl ,	5
Mapa 2 Studium uwarunkowań i kierunków zagospodarowania przestrzennego gmina Pszczew źródło: https://pszczew.e-mapa.net/	47
Mapa 3 Gmina Pszczew Natura 2000 – obszary chronionego krajobrazu – użytki ekologiczne Źródło: https://geoserwis.gdos.gov.pl/mapy/	52

SPIS RYSUNKÓW

Rysunek 1 System transportowy gminy Pszczew.....	49
Rysunek 2 System osadniczy gminy Pszczew	54

ZAŁĄCZNIKI

Załącznik nr 1 – Diagnoza sytuacji społecznej, gospodarczej i przestrzennej gminy Pszczew

Załącznik nr 2 - Wzór ankiety badawczej.

Załącznik nr 3 -Tabela ewaluacyjna.